



## Statistische Berichte

# Baugenehmigungen in Bayern im Mai 2009



# Bestellen im Internet

## [www.statistik.bayern.de/veroeffentlichungen/webshop](http://www.statistik.bayern.de/veroeffentlichungen/webshop)

### **Kostenlos** (Informationelle Grundversorgung)

Alle Statistischen Berichte können im Webshop kostenlos als PDF-Datei heruntergeladen werden.

### **Kostenpflichtig**

Alle anderen Veröffentlichungen sind im Webshop kostenpflichtig.

Sie können dort sowohl als Datei (auch auf Datenträger) als auch als Druckausgabe bestellt werden. In diesen Fällen ist lediglich eine einmalige Anmeldung erforderlich.

### **Lieferung**

- per Download (bei kostenlosen Dateien)
- per E-Mail (als PDF-Datei oder -falls verfügbar- als XLS-Datei)
- per Post (als Druck-Ausgabe oder als CD-ROM bzw. DVD)

### **Newsletter-Service**

Per E-Mail benachrichtigen wir Sie aktuell über unsere Neuerscheinungen.

Dabei können Sie individuell auswählen, welche Themen Sie beobachten möchten.

### **Zeichenerklärung**

0	mehr als nichts, aber weniger als die Hälfte der kleinsten in der Tabelle nachgewiesenen Einheit	( )	Nachweis unter dem Vorbehalt, dass der Zahlenwert erhebliche Fehler aufweisen kann
-	nichts vorhanden oder keine Veränderung	p	vorläufiges Ergebnis
/	keine Angabe, da Zahl nicht sicher genug	r	berichtigtes Ergebnis
·	Zahlenwert unbekannt, geheimzuhalten oder nicht rechenbar	s	geschätztes Ergebnis
...	Angabe fällt später an	D	Durchschnitt
x	Tabellenfach gesperrt, da Aussage nicht sinnvoll	△	entspricht

### **Auf- und Abrundungen**

Im Allgemeinen ist ohne Rücksicht auf die Endsummen auf- bzw. abgerundet worden. Deshalb können sich bei der Summierung von Einzelangaben geringfügige Abweichungen zu den ausgewiesenen Endsummen ergeben. Bei der Aufgliederung der Gesamtheit in Prozent kann die Summe der Einzelwerte wegen Rundens vom Wert 100 % abweichen. Eine Abstimmung auf 100 % erfolgt im Allgemeinen nicht.

### **Impressum**

Verleger, Herausgeber und Druck  
Bayerisches Landesamt für Statistik und Datenverarbeitung  
Neuhauser Straße 8, 80331 München  
Briefanschrift: 80288 München

Bestellungen  
Telefon 089 2119-205  
Telefax 089 2119-457  
E-Mail [vertrieb@statistik.bayern.de](mailto:vertrieb@statistik.bayern.de)  
Internet [www.statistik.bayern.de](http://www.statistik.bayern.de)

© Bayerisches Landesamt für Statistik und Datenverarbeitung, München 2009

Alle Veröffentlichungen oder Daten sind Werke im Sinne § 2 Urheberrechtsgesetz. Die Verwendung, Vervielfältigung und/oder Verbreitung von Veröffentlichungen oder Daten gleich welchen Mediums (Print, Datenträger, Datei etc.) – auch auszugsweise – ist nur mit Quellenangabe gestattet. Sie bedarf der vorherigen Genehmigung bei Nutzung für gewerbliche Zwecke, bei entgeltlicher Verbreitung oder bei Weitergabe an Dritte sowie bei Weiterverbreitung über elektronische Systeme und/oder Datenträger. Sofern in den Produkten auf das Vorhandensein von Copyrightrechten Dritter hingewiesen wird, sind die in deren Produkten ausgewiesenen Copyrightbestimmungen zu wahren. Alle übrigen Rechte bleiben vorbehalten.

# Inhaltsübersicht

	Seite
<b>Erläuterungen</b>	3
<b>Grafiken</b>	
1. Genehmigte Wohnungen in Bayern seit Januar 2002.....	4
2. Genehmigte Wohnungen in den Regierungsbezirken in Bayern von Januar bis Mai 2009.....	4
3. Genehmigte neue Nichtwohngebäude in Bayern von Januar bis Mai 2009.....	4
4. Genehmigte Wohnungen in den kreisfreien Städten und Landkreisen in Bayern von Januar bis Mai 2009.....	5
5. Genehmigte Wohnungen in neuen Wohngebäuden je 1 000 Einwohner in Bayern von Januar bis Mai 2009.....	5
6. Veranschlagte Baukosten je m <sup>2</sup> Wohn- bzw. Nutzfläche in Bayern von Januar bis Mai 2004 und 2009.....	5
<b>Tabellen</b>	
1. Baugenehmigungen in Bayern seit 1980.....	6
2. Baugenehmigungen in Bayern seit 2005 nach Monaten.....	7
3. Baugenehmigungen für Wohn- und Nichtwohngebäude in Bayern im Mai 2009 nach Gebäudearten und Bauherren.....	8
4. Baugenehmigungen für Wohn- und Nichtwohngebäude in Bayern im Mai 2009 nach Kreisen.....	10
4a. Baugenehmigungen für Wohn- und Nichtwohngebäude in Bayern von Januar bis Mai 2009 nach Kreisen.....	18
5. Baugenehmigungen für neue Wohn- und Nichtwohngebäude im Fertigteilbau in Bayern im Mai 2009 nach Gebäudearten und Bauherren.....	22
6. Genehmigungsverfahren im Wohnbau in Bayern im Mai 2009 nach Regierungsbezirken, Gebäudearten und Privaten Haushalten als Bauherren.....	23
7. Baugenehmigungen für neue Wohn- und Nichtwohngebäude in Bayern im Mai 2009 nach Gebäudearten und dem überwiegend verwendeten Baustoff.....	24
8. Baugenehmigungen für neue Wohn- und Nichtwohngebäude in Bayern im Mai 2009 nach Gebäudearten und der überwiegenden Beheizung.....	25
9. Baugenehmigungen für neue Wohn- und Nichtwohngebäude in Bayern im Mai 2009 nach Gebäudearten und der überwiegend verwendeten Heizenergie.....	25

## Erläuterungen

Die Statistiken der Bautätigkeit im Hochbau sind angeordnet durch das Gesetz über die Statistik der Bautätigkeit im Hochbau und die Fortschreibung des Wohnungsbestandes (Hochbaustatistikgesetz - HBauStatG) vom 5. Mai 1998 (BGBl I S. 869), geändert durch Artikel 4 des Gesetzes vom 22. August 2006 (BGBl I S. 1970) in Verbindung mit dem Gesetz über die Statistik für Bundeszwecke (Bundesstatistikgesetz - BStatG) vom 22. Januar 1987 (BGBl I S. 462, 565), zuletzt geändert durch Artikel 3 des Gesetzes vom 7. September 2007 (BGBl I S. 2246). Die Hochbaustatistik erstreckt sich auf genehmigungs- oder zustimmungsbedürftige, sowie kenntnisgabe- oder anzeigepflichtige oder einem Genehmigungsverfahren unterliegende Baumaßnahmen, bei denen Wohnraum oder sonstiger Nutzraum geschaffen oder verändert wird.

Gebäude, die im Gebiet eines gültigen Bebauungsplanes gebaut werden sollen, bedürfen gemäß Artikel 58 der Bayerischen Bauordnung (BayBO) keiner Genehmigung. Für sie gilt das **Genehmigungsfreistellungsverfahren**.

In den Ergebnissen der Baugenehmigungsstatistik (Tabellen 1 bis 9) sind auch Bauvorhaben nachgewiesen, die seit 1. Juni 1994 aufgrund der neuen Bauordnung im Rahmen von Genehmigungsfreistellungsverfahren durchgeführt werden. Ergebnisse über diese Bauvorhaben sind in Tabelle 6 gesondert aufgeführt.

### Methodische Hinweise

Die monatliche Berichterstattung über Baugenehmigungen basiert auf den von den Bauaufsichtsbehörden abgegebenen Meldungen, die nicht immer zeitgerecht übermittelt werden. Die Ergebnisse berücksichtigen daher nur diejenigen Objekte, von denen im Berichtszeitraum die Baugenehmigung übersandt wurde. Hieraus können sich Unterschiede zum tatsächlichen Baugeschehen in den einzelnen Monaten ergeben. Bei der Interpretation der Ergebnisse des vorliegenden Monatsberichts sollte deshalb ihr vorläufiger Charakter berücksichtigt werden.

Abweichungen in den Summen erklären sich aus dem Runden der Einzelwerte oder aus Korrekturen zur Jahresaufbereitung (eingearbeitete Tektoren). Diese Korrekturen können nur in der Jahressumme und nicht in den einzelnen Monaten bzw. Vierteljahren ausgewiesen werden.

Baumaßnahmen an bestehenden Gebäuden können zur Verringerung der Anzahl der Wohnungen, Wohnräume bzw. der Wohn- oder Nutzfläche führen. Dadurch können in den Tabellen auch negative Werte stehen.

### Ausgewählte Begriffe

**Erhebungseinheit** ist das Gebäude bzw. die Baumaßnahme. Im Nichtwohnbau werden Bagatellbauten - mit Ausnahme von Gebäuden mit Wohnraum - bis zu einem Volumen von 350 m<sup>3</sup> Rauminhalt oder 18 000 € veranschlagte Kosten des Bauwerks nicht erfasst. Unter Errichtung neuer Gebäude werden Neu- und Wiederaufbauten verstanden. Als Wiederaufbau gilt der Aufbau zerstörter oder abgerissener Gebäude ab Oberkante des noch vorhandenen Kellerschosses. Baumaßnahmen an bestehenden Gebäuden sind bauliche Veränderungen an bestehenden Gebäuden durch Umbau-, Ausbau-, Erweiterungs- oder Wiederherstellungsmaßnahmen.

Als **Gebäude** gelten nach der Systematik der Bauwerke selbständig benutzbare, überdachte Bauwerke, die auf Dauer errichtet sind und von Menschen betreten werden können. Sie dienen dem Schutz von Menschen, Tieren oder Sachen. Dabei kommt es auf die Umschließung durch Wände nicht an. Gebäude in diesem Sinne sind auch selbständig benutzbare, unterirdische Bauwerke. Unterkünfte, wie z.B. Baracken, Gartenlauben, Behelfsheime u. dgl., die nur für begrenzte Dauer errichtet oder von geringem Wohnwert sind, werden - ebenso wie behelfsmäßige Nichtwohnbauten und freistehende selbständige Konstruktionen - nicht zu den Gebäuden gerechnet.

Ein Bauwerk gilt als **Fertigteilkonstruktion**, wenn geschosshohe oder raumbreite tragende Fertigteile für Außen- oder Innenwände verwendet werden. Dazu zählen auch Gebäude, bei denen nur der überwiegende Teil der tragenden Konstruktion (gemessen am Rauminhalt) aus Fertigteilen besteht.

**Überwiegend verwendeter Baustoff** ist derjenige, der bei der Erstellung der tragenden Konstruktion des Gebäudes überwiegend Verwendung findet.

Als **Kosten des Bauwerks** werden die zum Zeitpunkt der Baugenehmigung veranschlagten Kosten der Baukonstruktion (einschl. Erdarbeiten), die Kosten der Installation, deren betriebstechnische Anlagen und die Kosten für betriebliche Einbauten sowie für besondere Bauausführungen erfasst. Sie schließen die Umsatzsteuer ein.

**Nichtwohngebäude** sind Gebäude, die überwiegend für Nichtwohnzwecke (gemessen an der Gesamtnutzfläche) bestimmt sind.

Als **Nutzfläche** (ohne Wohnfläche) gilt entsprechend DIN 277 derjenige Teil der Netto-Grundfläche (ohne Wohnfläche), der der Zweckbestimmung und Nutzung des Bauwerks dient. Zur Nutzfläche gehören nicht die Konstruktions-, Funktions- und Verkehrsflächen.

Der **Rauminhalt** von Bauwerken ist entsprechend DIN 277 das von den äußeren Begrenzungsflächen eines Gebäudes eingeschlossene Volumen, d.h. das Produkt aus der überbauten Fläche und der anzusetzenden Höhe.

Die **Wohnfläche** von Wohnungen (entsprechend der 11. Berechnungsverordnung) ist die Summe der anrechenbaren Grundflächen der Räume, die ausschließlich zu einer Wohnung gehören.

**Wohngebäude** sind Gebäude, die mindestens zur Hälfte (gemessen an der Gesamtnutzfläche) Wohnzwecken dienen. Ferien-, Sommer- und Wochenendhäuser mit einer Mindestgröße von 50 m<sup>2</sup> Wohnfläche rechnen ebenfalls dazu.

Ein **Einzelhaus** ist ein einzelnes, freistehendes Wohngebäude. Es kann auch aus mehreren Gebäudeteilen bestehen. Ein Einzelhaus kann ein Ein-, Zwei- oder Mehrfamilienhaus sein. Ein **Doppelhaus** besteht aus zwei Wand an Wand gebauten Wohngebäuden, die durch massive und vom Keller bis zum Dach reichende Wände (Brandmauer) getrennt sind. Diese Gebäude können Ein-, Zwei- oder Mehrfamilienhäuser sein. Doppelhaushälften werden als separate Gebäude nachgewiesen.

Ein **gereihtes Haus** ist ein Wohngebäude, das mit mindestens zwei anderen Wohngebäuden gleichen Typs (Ein-, Zwei- oder Mehrfamilienhaus) aneinander gebaut ist. Die einzelnen Gebäude können auch seitlich oder in der Höhe versetzt sein. Entscheidend für die Zuordnung "gereihtes Haus" (Reihenhaus) ist die Begrenzung dieser Gebäude durch die Baugrundstücke, d.h. eine Gebäudeteilseite muss unmittelbar auf der Grundstücksgrenze liegen. Bei Gebäuden ohne separaten Garagenteil bilden die Gebäudegrenzen beidseitig die Grundstücksgrenzen. Die Reiheneckhäuser, die in vielen Fällen auf größeren Grundstücksanteilen errichtet wurden, werden ebenfalls zu den gereihten Häusern gerechnet.

**Wohnheime** sind Wohngebäude, in denen bestimmte Personengruppen gemeinschaftlich wohnen. Sie dienen primär dem Wohnen, können sowohl "Wohnungen" als auch "sonstige Wohneinheiten" enthalten und besitzen Gemeinschaftseinrichtungen (Gemeinschaftsverpflegung, Gemeinschaftsräume usw.).

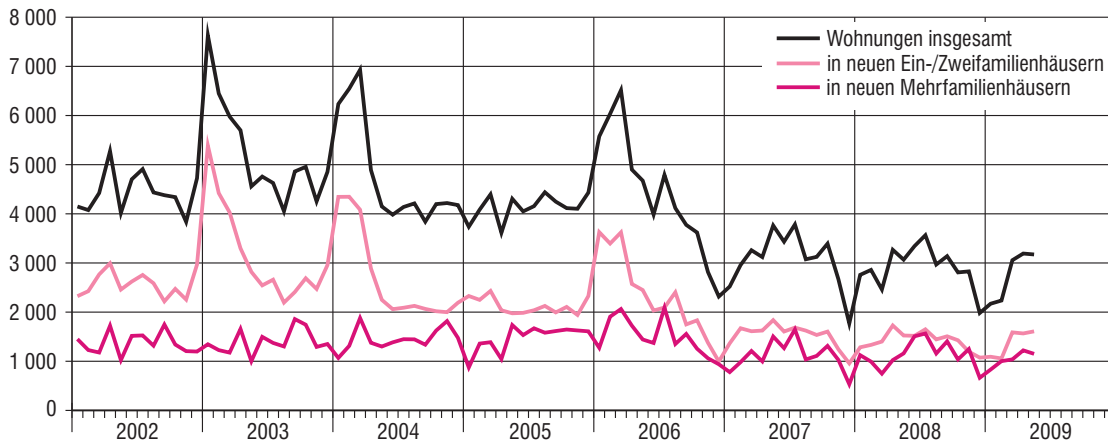
Die **Wohneinheiten** werden in **Wohnungen** und in **sonstige Wohneinheiten** unterschieden. Eine **Wohnung** besteht aus einem oder mehreren Räumen, die die Führung eines Haushalts ermöglichen, darunter stets eine Küche oder ein Raum mit fest installierter Kochgelegenheit. Eine Wohnung hat grundsätzlich einen eigenen abschließbaren Zugang unmittelbar vom Freien, von einem Treppenhaus oder einem Vorraum, ferner Wasserversorgung, Abfluss und Toilette, die auch außerhalb des Wohnungsabschlusses liegen können.

**Eigentumswohnungen** sind Wohnungen, an denen durch Eintragung im Wohnungsgrundbuch Sondereigentum nach den Vorschriften des Wohnungseigentumsgesetzes begründet worden ist oder durch Vormerkung begründet werden soll. Sie kommen nur in Gebäuden vor, in denen ausschließlich Sondereigentum an Wohnungen (Wohnungseigentum) und - soweit vorhanden - an nicht zu Wohnzwecken dienenden Räumen (Teileigentum) besteht.

**Sonstige Wohneinheiten** sind alle übrigen Wohneinheiten ohne Küche oder Kochnische. Zu ihnen zählen vor allem einzelne oder zusammenhängende Räume in Wohnheimen für die ständige wohnliche Unterbringung der Heimbewohner.

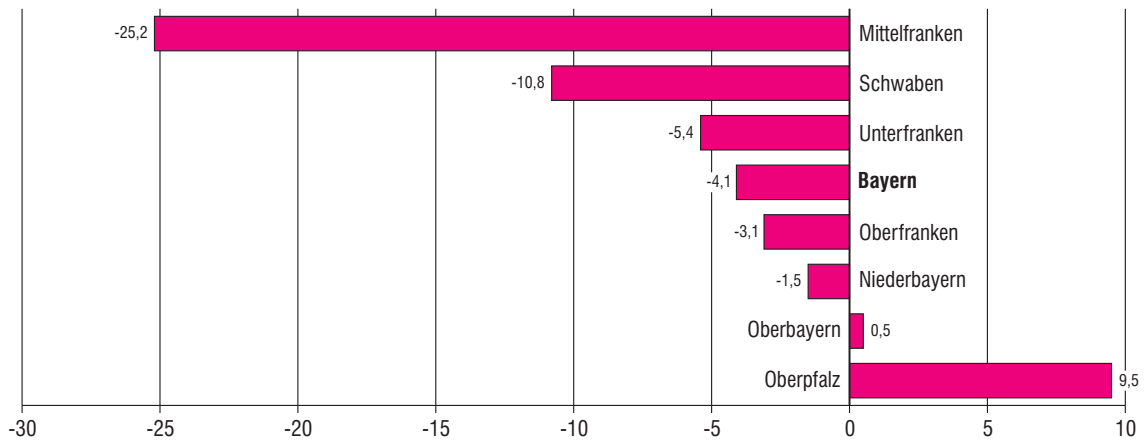
Zu den **Wohnräumen** zählen alle Zimmer (Wohn- und Schlafräume mit 6 oder mehr m<sup>2</sup> Wohnfläche) und Küchen. Nicht als Zimmer gelten Nebenräume wie Abstellräume, Speisekammern, Flure, Badezimmer und Toiletten.

### 1. Genehmigte Wohnungen in Bayern seit Januar 2002



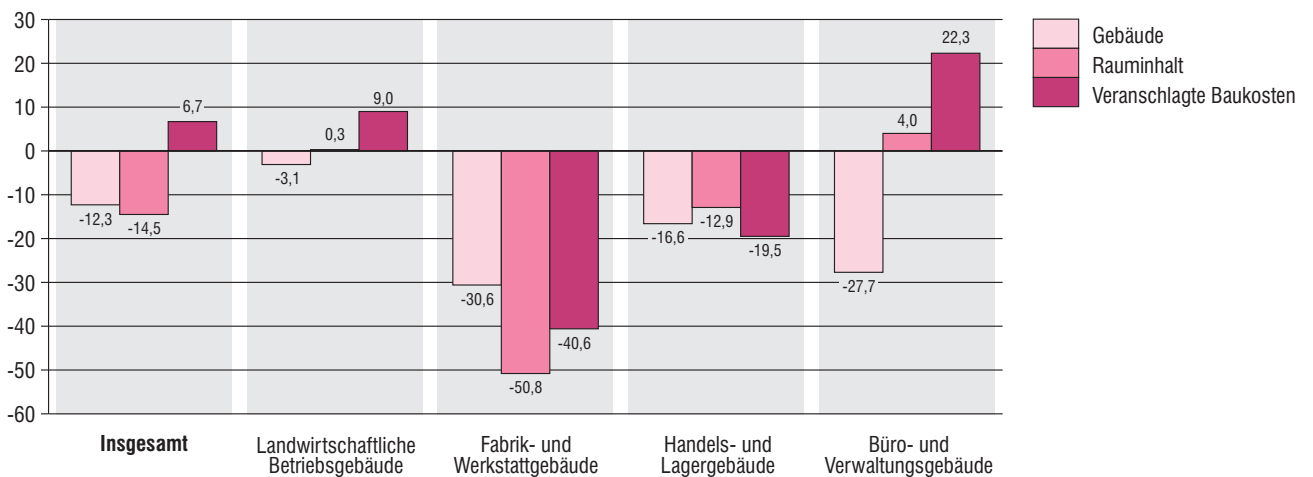
### 2. Genehmigte Wohnungen in den Regierungsbezirken in Bayern von Januar bis Mai 2009

Veränderung gegenüber dem Vergleichszeitraum des Vorjahres in Prozent



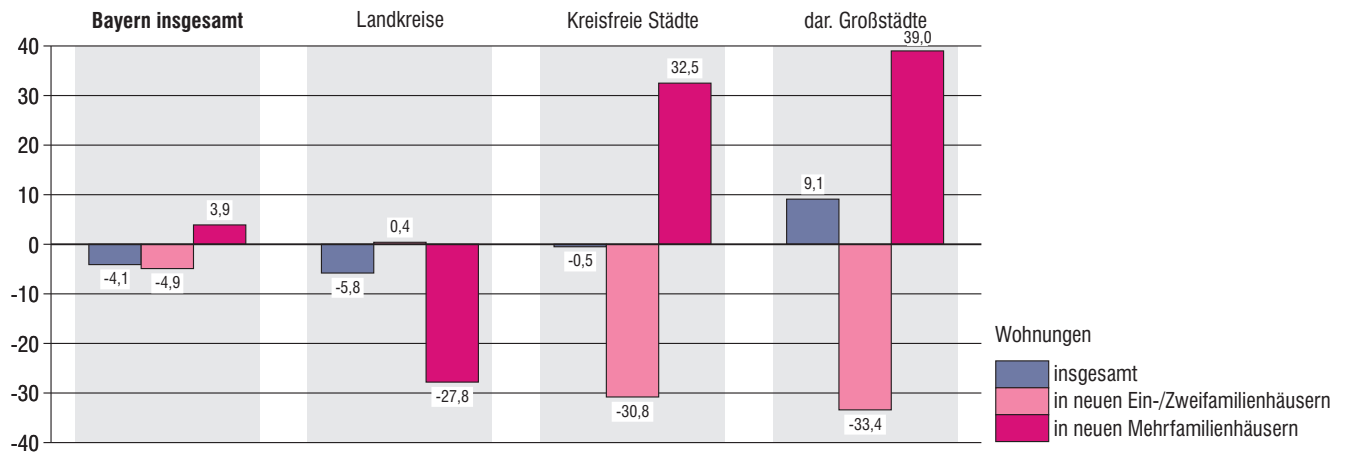
### 3. Genehmigte neue Nichtwohngebäude in Bayern von Januar bis Mai 2009

Veränderung gegenüber dem Vergleichszeitraum des Vorjahres in Prozent

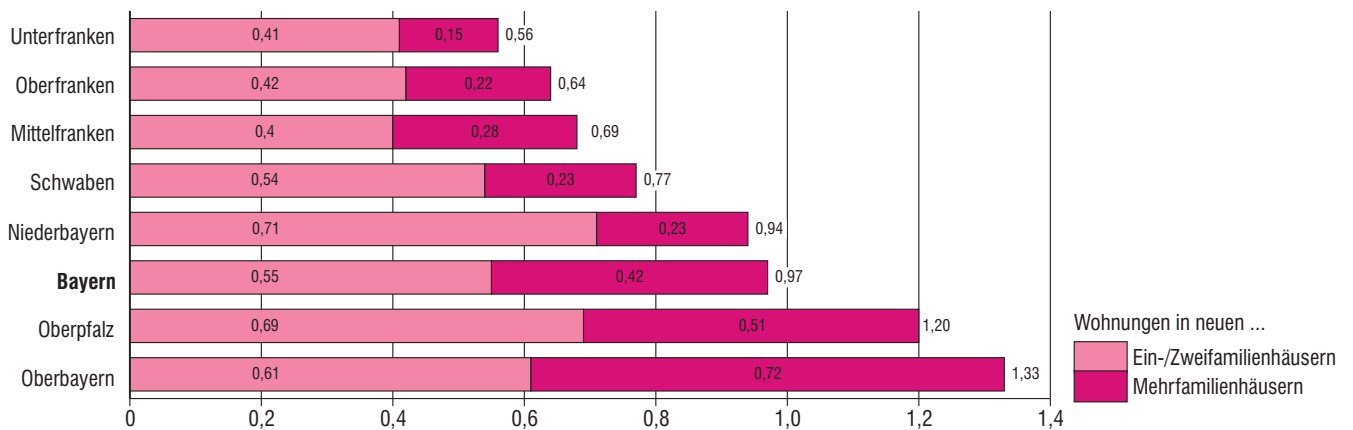


#### 4. Genehmigte Wohnungen in den kreisfreien Städten und Landkreisen in Bayern von Januar bis Mai 2009

Veränderung gegenüber dem Vergleichszeitraum des Vorjahres in Prozent



#### 5. Genehmigte Wohnungen in neuen Wohngebäuden je 1 000 Einwohner in Bayern von Januar bis Mai 2009



#### 6. Veranschlagte Baukosten je m² Wohn- bzw. Nutzfläche in Bayern von Januar bis Mai 2004 und 2009



## 1. Baugenehmigungen in Bayern seit 1980

Berichtszeitraum	Errichtung neuer Gebäude								Wohnungen ins- gesamt <sup>3)</sup>
	Wohnbau <sup>1)</sup>				Nichtwohnbau				
	Gebäude	Rauminhalt	Wohnungen	Veranschlagte Kosten der Bauwerke <sup>2)</sup>	Gebäude	Rauminhalt	Nutzfläche	Veranschlagte Kosten der Bauwerke <sup>2)</sup>	
Anzahl	1 000 m <sup>3</sup>	Anzahl	1 000 EUR	Anzahl	1 000 m <sup>3</sup>	100 m <sup>2</sup>	1 000 EUR	Anzahl	
1980 .....	42 566	50 413	73 417	6 827 827	11 360	42 724	72 524	3 799 500	78 718
1981 .....	37 272	46 050	70 107	6 772 884	10 417	35 868	60 322	3 441 718	75 876
1982 .....	31 503	40 525	64 146	6 405 406	10 028	36 050	61 071	3 855 039	70 241
1983 .....	37 764	48 904	81 866	8 100 298	12 113	40 092	68 836	4 079 289	88 555
1984 .....	31 008	39 885	68 817	6 792 378	9 556	34 241	55 451	3 381 131	74 460
1985 .....	27 221	33 478	55 421	5 783 277	9 902	35 130	57 959	3 708 322	61 026
1986 .....	27 710	31 981	49 556	5 553 623	9 981	39 286	64 529	4 276 282	54 466
1987 .....	27 342	31 461	46 778	5 520 504	10 368	39 422	63 623	4 058 230	51 004
1988 .....	29 932	34 521	51 349	6 154 538	11 163	41 147	67 438	4 637 392	56 256
1989 .....	31 595	38 472	59 472	6 986 363	11 383	43 889	72 318	4 894 633	65 475
1990 .....	35 952	46 716	76 581	8 763 791	12 004	45 546	74 233	5 376 050	86 316
1991 .....	34 552	46 538	77 999	9 177 417	12 176	52 237	83 570	6 439 827	87 792
1992 .....	39 058	55 413	95 884	11 693 365	11 953	47 214	78 490	6 510 591	107 204
1993 .....	43 469	62 914	110 080	14 051 106	12 003	44 873	72 831	6 528 672	122 865
1994 .....	44 728	65 642	115 754	15 328 241	11 517	46 375	76 397	7 026 881	127 598
1995 .....	35 042	48 876	81 871	11 637 840	11 142	48 228	75 253	7 255 566	92 272
1996 .....	35 931	45 740	69 308	10 962 664	10 663	41 931	65 730	5 585 679	78 654
1997 .....	35 772	43 890	64 297	10 272 471	11 169	42 014	66 835	5 378 766	73 567
1998 .....	40 148	47 558	68 745	10 980 529	12 192	49 462	78 080	5 919 860	78 359
1999 .....	39 168	45 674	65 840	10 572 695	10 477	51 434	80 688	6 270 203	74 777
2000 .....	33 124	38 461	55 372	8 983 497	10 187	46 184	75 709	5 753 671	63 163
2001 .....	29 609	34 578	49 588	8 109 415	9 072	50 103	80 871	6 643 446	56 161
2002 .....	30 040	33 948	47 256	8 079 298	8 308	44 977	69 385	6 152 051	53 225
2003 .....	36 130	40 918	54 673	9 627 081	7 898	40 503	62 357	4 632 453	62 645
2004 .....	31 255	35 901	50 189	8 518 789	7 803	36 761	56 717	4 293 700	57 721
2005 .....	25 510	29 839	43 254	7 160 738	7 375	35 516	54 602	4 168 851	49 712
2006 .....	27 896	32 427	46 188	7 820 357	8 561	42 457	66 278	4 915 995	53 057
2007 .....	18 537	21 752	31 771	5 345 086	8 019	48 907	72 068	5 376 179	36 859
2008 .....	17 203	21 138	30 728	5 353 426	8 564	50 763	74 163	5 395 346	35 053
2009 .....									
2002 1. Vj. ....	7 306	8 363	11 374	1 987 223	1 936	10 395	16 277	1 422 613	12 648
2. Vj. ....	7 830	8 884	12 335	2 102 642	2 462	11 501	18 042	1 349 758	13 995
3. Vj. ....	7 427	8 439	12 152	2 031 545	2 213	10 412	16 527	1 383 901	13 724
4. Vj. ....	7 459	8 288	11 440	1 965 930	1 699	12 686	18 497	1 993 792	12 902
2003 1. Vj. ....	12 953	14 281	17 586	3 339 471	1 550	9 824	15 742	1 117 509	20 058
2. Vj. ....	8 289	9 511	12 817	2 250 932	2 231	11 548	17 802	1 426 653	15 016
3. Vj. ....	7 114	8 297	11 795	1 961 094	2 238	11 081	16 043	1 131 829	13 542
4. Vj. ....	7 780	8 843	12 505	2 079 389	1 879	8 049	12 743	943 567	14 064
2004 1. Vj. ....	11 896	13 252	17 036	3 105 265	1 821	9 183	14 277	1 212 960	19 711
2. Vj. ....	6 925	8 152	11 307	1 937 079	2 214	9 804	14 615	970 490	13 013
3. Vj. ....	6 181	7 234	10 513	1 733 556	2 095	9 288	14 469	1 066 702	12 191
4. Vj. ....	6 252	7 263	11 338	1 742 487	1 674	8 492	13 170	1 045 209	12 805
2005 1. Vj. ....	6 860	7 874	10 630	1 873 569	1 465	7 586	11 696	1 070 058	12 218
2. Vj. ....	6 015	7 115	10 311	1 710 441	2 179	9 303	14 784	1 013 383	11 970
3. Vj. ....	6 198	7 330	11 025	1 773 107	2 056	9 687	14 724	1 076 498	12 843
4. Vj. ....	6 435	7 508	11 259	1 801 094	1 677	8 912	13 409	1 010 079	12 652
2006 1. Vj. ....	10 415	11 850	15 891	2 812 240	1 649	8 708	13 886	1 142 080	18 128
2. Vj. ....	6 912	8 112	11 595	1 952 061	2 591	10 990	17 832	1 241 731	13 560
3. Vj. ....	6 318	7 413	11 242	1 821 857	2 394	12 401	18 586	1 407 056	12 683
4. Vj. ....	4 251	5 059	7 460	1 235 998	1 927	10 344	15 948	1 125 891	8 753
2007 1. Vj. ....	4 662	5 349	7 618	1 274 174	1 641	9 052	13 664	1 010 421	8 735
2. Vj. ....	5 110	6 014	8 834	1 488 377	2 296	13 434	20 917	1 464 264	10 314
3. Vj. ....	4 891	5 816	8 638	1 437 279	2 265	13 773	19 471	1 440 363	9 983
4. Vj. ....	3 873	4 566	6 677	1 143 510	1 818	12 630	18 015	1 462 480	7 830
2008 1. Vj. ....	4 043	4 894	6 883	1 217 971	1 809	11 004	15 242	1 101 097	8 077
2. Vj. ....	4 795	5 898	8 463	1 485 897	2 630	14 386	20 743	1 398 321	9 678
3. Vj. ....	4 633	5 765	8 731	1 470 519	2 301	13 919	20 837	1 441 689	9 673
4. Vj. ....	3 732	4 580	6 645	1 178 558	1 824	11 455	17 335	1 459 380	7 619
2009 1. Vj. ....	3 760	4 655	6 609	1 184 006	1 637	10 127	15 011	1 318 984	7 463
2. Vj. ....									
3. Vj. ....									
4. Vj. ....									

<sup>1)</sup> Einschl. Wohnheime. - <sup>2)</sup> Im Vergleich zu früheren Veröffentlichungen feststellbare Abweichungen im Ergebnismittelwert resultieren aus einer nachträglichen maschinellen Umsetzung der gemeldeten DM-Beträge in Euro-Werte in den Einzeldatensätzen. - <sup>3)</sup> In Wohn- und Nichtwohngebäuden einschl. Baumaßnahmen an bestehenden Gebäuden.

## 2. Baugenehmigungen in Bayern seit 2005 nach Monaten

Berichtszeitraum	Errichtung neuer Gebäude								Wohnungen ins- gesamt <sup>3)</sup>
	Wohnbau <sup>1)</sup>				Nichtwohnbau				
	Gebäude	Rauminhalt	Wohnungen	Veranschlagte Kosten der Bauwerke <sup>2)</sup>	Gebäude	Rauminhalt	Nutzfläche	Veranschlagte Kosten der Bauwerke <sup>2)</sup>	
Anzahl	1 000 m <sup>3</sup>	Anzahl	1 000 EUR	Anzahl	1 000 m <sup>3</sup>	100 m <sup>2</sup>	1 000 EUR	Anzahl	
2005 Januar .....	2 269	2 469	3 202	579 357	338	1 493	2 361	169 366	3 737
Februar .....	2 203	2 616	3 609	629 494	438	2 245	3 740	299 488	4 085
März .....	2 388	2 789	3 819	664 690	689	3 847	5 595	601 204	4 396
April .....	2 019	2 313	3 081	553 438	630	2 842	4 337	311 502	3 614
Mai .....	1 990	2 418	3 713	582 981	793	3 587	5 686	401 345	4 306
Juni .....	2 006	2 385	3 518	574 113	756	2 873	4 761	300 523	4 050
Juli .....	2 043	2 459	3 709	590 457	688	2 810	4 289	283 322	4 156
August .....	2 135	2 533	3 707	620 132	706	3 466	5 210	364 394	4 439
September ...	2 020	2 338	3 609	562 440	662	3 412	5 225	428 782	4 248
Oktober .....	2 148	2 493	3 752	603 329	617	2 902	4 610	327 064	4 116
November ....	1 964	2 339	3 569	565 840	547	2 981	4 659	355 939	4 103
Dezember ....	2 323	2 676	3 937	631 675	513	3 029	4 140	327 073	4 432
2006 Januar .....	3 525	3 796	4 901	892 573	405	1 754	2 826	214 061	5 575
Februar .....	3 326	3 846	5 302	916 036	492	2 951	4 906	390 442	6 035
März .....	3 564	4 208	5 686	1 003 478	752	4 004	6 153	537 577	6 516
April .....	2 510	3 006	4 298	717 890	791	3 882	6 527	425 544	4 900
Mai .....	2 387	2 786	3 892	668 790	953	3 824	6 130	454 889	4 675
Juni .....	2 015	2 320	3 405	565 381	847	3 285	5 175	361 298	3 985
Juli .....	2 120	2 635	4 182	647 767	841	4 472	6 776	495 304	4 792
August .....	2 399	2 629	3 754	649 618	799	4 477	6 476	493 692	4 116
September ...	1 799	2 148	3 306	524 472	754	3 453	5 334	418 060	3 775
Oktober .....	1 828	2 115	3 088	513 744	776	3 939	6 446	463 221	3 620
November ....	1 391	1 675	2 438	412 335	668	3 778	5 447	396 533	2 816
Dezember ....	1 032	1 269	1 934	309 919	483	2 630	4 058	266 287	2 317
2007 Januar .....	1 376	1 541	2 144	357 105	469	3 148	4 760	344 743	2 520
Februar .....	1 683	1 869	2 654	441 371	512	2 470	3 863	294 000	2 958
März .....	1 603	1 939	2 820	475 708	660	3 423	5 040	371 678	3 259
April .....	1 625	1 866	2 623	455 500	678	4 504	7 113	528 156	3 120
Mai .....	1 810	2 171	3 341	540 052	841	5 160	7 492	519 702	3 763
Juni .....	1 675	1 977	2 872	492 742	777	3 770	6 312	416 406	3 433
Juli .....	1 710	2 118	3 333	524 055	819	4 827	6 895	553 389	3 784
August .....	1 636	1 870	2 661	463 526	734	4 561	6 364	474 595	3 075
September ...	1 545	1 828	2 644	449 698	712	4 383	6 208	411 811	3 124
Oktober .....	1 651	1 960	2 917	491 200	784	5 071	7 576	636 986	3 393
November ....	1 277	1 527	2 270	387 047	585	4 415	6 076	505 791	2 668
Dezember ....	945	1 078	1 490	265 322	449	3 143	4 363	319 703	1 769
2008 Januar .....	1 335	1 617	2 408	404 079	523	3 132	4 475	315 277	2 758
Februar .....	1 348	1 641	2 326	409 991	621	4 312	5 673	374 468	2 859
März .....	1 360	1 636	2 149	403 943	665	3 560	5 094	411 352	2 460
April .....	1 711	2 049	2 753	507 674	904	5 439	7 957	539 944	3 268
Mai .....	1 511	1 871	2 684	481 789	854	4 193	6 188	409 023	3 067
Juni .....	1 573	1 978	3 026	496 454	872	4 757	6 598	449 234	3 343
Juli .....	1 657	2 068	3 215	529 221	822	5 114	7 154	519 891	3 565
August .....	1 465	1 848	2 603	464 503	726	4 442	6 507	480 347	2 968
September ...	1 511	1 850	2 913	476 795	752	4 361	7 175	441 236	3 139
Oktober .....	1 432	1 732	2 464	443 175	753	3 933	6 366	399 285	2 808
November ....	1 230	1 616	2 443	420 280	608	4 494	6 743	691 757	2 829
Dezember ....	1 070	1 232	1 738	315 103	463	3 032	4 227	368 338	1 982
2009 Januar .....	1 107	1 365	1 923	341 602	464	3 741	5 076	435 772	2 171
Februar .....	1 068	1 355	2 060	347 864	468	2 625	4 221	382 575	2 236
März .....	1 585	1 933	2 626	494 537	705	3 761	5 715	500 847	3 056
April .....	1 548	1 901	2 788	482 339	791	3 401	4 984	476 845	3 192
Mai .....	1 593	1 949	2 760	501 758	701	4 113	5 275	390 941	3 173
Juni .....									
Juli .....									
August .....									
September ...									
Oktober .....									
November ....									
Dezember ....									

<sup>1)</sup> Einschl. Wohnheime. - <sup>2)</sup> Im Vergleich zu früheren Veröffentlichungen feststellbare Abweichungen im Ergebnismittelwert resultieren aus einer nachträglichen maschinellen Umsetzung der gemeldeten DM-Beträge in Euro-Werte in den Einzeldatensätzen. - <sup>3)</sup> In Wohn- und Nichtwohngebäuden einschl. Baumaßnahmen an bestehenden Gebäuden.



## 3. Baugenehmigungen für Wohn- und Nichtwohngebäude

Lfd. Nr.	Gebäudeart Bauherr	Errichtung neuer				
		Gebäude	Rauminhalt	Nutzfläche	Wohnungen	
					insgesamt	Wohnfläche
Anzahl	1 000 m <sup>3</sup>	100 m <sup>2</sup>	Anzahl	100 m <sup>2</sup>		
<b>Wohnbau</b>						
1	Wohngebäude mit einer Wohnung .....	1 341	1 296	729	1 341	2 059
2	zwei Wohnungen .....	134	179	90	268	298
3	drei oder mehr Wohnungen .....	118	473	117	1 151	855
4	darunter Wohnheime .....	4	17	5	60	14
<b>5</b>	<b>Wohngebäude insgesamt .....</b>	<b>1 593</b>	<b>1 949</b>	<b>937</b>	<b>2 760</b>	<b>3 212</b>
6	darunter Wohngebäude mit Eigentumswohnungen .....	69	331	73	795	606
7	Wohngebäude im Freistellungsverfahren <sup>2)</sup> .....	368	373	212	451	588
Von den Wohngebäuden entfielen auf:						
8	Öffentliche Bauherren .....	2	19	11	74	24
9	Unternehmen .....	342	603	200	1 200	1 085
10	davon Wohnungsunternehmen .....	293	530	162	1 121	984
11	Immobilienfonds .....	-	-	-	-	-
12	sonstige Unternehmen .....	49	72	39	79	102
13	Private Haushalte .....	1 245	1 320	725	1 476	2 095
14	Organisationen ohne Erwerbszweck .....	4	7	1	10	6
<b>Nichtwohnbau</b>						
15	Anstaltsgebäude .....	9	52	122	2	2
16	Büro- und Verwaltungsgebäude .....	27	160	231	18	11
17	Landwirtschaftliche Betriebsgebäude .....	300	966	1 408	9	9
18	Nichtlandwirtschaftliche Betriebsgebäude .....	311	2 657	3 066	16	17
19	darunter Fabrik- und Werkstattgebäude .....	63	351	490	2	3
20	Handels- und Lagergebäude .....	140	2 006	1 862	10	10
21	Hotels und Gaststätten .....	7	59	99	2	2
22	Sonstige Nichtwohngebäude .....	54	279	448	5	5
<b>23</b>	<b>Nichtwohngebäude insgesamt .....</b>	<b>701</b>	<b>4 113</b>	<b>5 275</b>	<b>50</b>	<b>43</b>
24	darunter Nichtwohngebäude im Freistellungsverfahren <sup>2)</sup> .....	34	150	257	4	5
Von den Nichtwohngebäuden entfielen auf:						
25	Öffentliche Bauherren .....	52	254	422	-	-
26	Unternehmen .....	507	3 602	4 412	44	36
27	davon Land- und Forstwirtschaft, Tierhaltung, Fischerei .....	308	991	1 441	9	9
28	Produzierendes Gewerbe .....	86	1 614	1 495	5	5
29	Handel, Kreditinstitute und Versicherungs- gewerbe, Dienstleistungen, Verkehr und Nachrichtenübermittlung .....	113	998	1 476	30	22
30	Private Haushalte .....	124	194	316	6	7
31	Organisationen ohne Erwerbszweck .....	18	62	125	-	-

<sup>1)</sup> Einschl. Küchen und Wohnräume in sonstigen Wohneinheiten. - <sup>2)</sup> Gemäß Artikel 58 der Bayerischen Bauordnung (BayBO).

## in Bayern im Mai 2009 nach Gebäudearten und Bauherren

Gebäude		Alle Baumaßnahmen						Lfd. Nr.
Wohnräume <sup>1)</sup>	Veranschlagte Kosten der Bauwerke	Gebäude/Baumaßnahmen	Nutzfläche	Wohnungen		Wohnräume <sup>1)</sup>	Veranschlagte Kosten der Bauwerke	
				insgesamt	Wohnfläche			
Anzahl	1 000 €	Anzahl	100 m <sup>2</sup>	Anzahl	100 m <sup>2</sup>	Anzahl	1 000 €	
<b>Wohnbau</b>								
8 277	330 593	X	X	X	X	X	X	1
1 218	45 953	X	X	X	X	X	X	2
3 527	125 212	X	X	X	X	X	X	3
138	4 550	5	6	60	14	138	4 582	4
<b>13 022</b>	<b>501 758</b>	<b>2 423</b>	<b>887</b>	<b>3 151</b>	<b>3 768</b>	<b>15 145</b>	<b>592 081</b>	<b>5</b>
2 420	91 427	96	72	818	635	2 500	97 096	6
2 431	94 753	412	212	462	611	2 518	98 551	7
92	5 416	6	11	71	27	93	6 157	8
4 381	155 035	416	183	1 269	1 163	4 609	170 599	9
3 972	137 833	323	158	1 148	1 011	4 022	145 963	10
-	-	-	-	-	-	-	-	11
409	17 202	93	26	121	152	587	24 636	12
8 495	339 658	1 990	691	1 800	2 570	10 387	413 269	13
54	1 649	11	2	11	8	56	2 056	14
<b>Nichtwohnbau</b>								
6	13 420	14	132	3	4	18	20 360	15
44	38 692	56	276	- 5	1	1	48 325	16
45	52 067	360	1 485	19	23	97	57 897	17
64	216 694	471	3 318	25	29	100	254 814	18
9	44 298	115	578	9	12	45	54 855	19
34	109 481	210	1 985	13	12	38	126 374	20
9	21 234	24	129	1	2	5	29 647	21
19	70 068	108	534	- 20	0	33	109 589	22
<b>178</b>	<b>390 941</b>	<b>1 009</b>	<b>5 745</b>	<b>22</b>	<b>57</b>	<b>249</b>	<b>490 985</b>	<b>23</b>
18	16 081	41	262	5	7	24	17 008	24
-	70 482	92	494	- 2	- 3	18	112 048	25
149	286 890	689	4 731	61	58	246	324 512	26
45	53 536	370	1 519	19	23	97	59 475	27
26	93 638	134	1 584	8	10	49	103 013	28
78	139 716	185	1 628	34	25	100	162 024	29
29	19 491	186	372	- 1	6	-	30 674	30
-	14 078	42	148	- 36	- 4	- 15	23 751	31

## 4. Baugenehmigungen für Wohn- und Nichtwohngebäude

Schl.-Nr.	Gebiet	Errichtung neuer Wohngebäude									
		insgesamt <sup>1)</sup>					darunter mit 1 oder 2 Wohnungen				
		Gebäude	Raum-inhalt	Woh-nungen	Wohn-fläche	Veran-schlagte Kosten	Gebäude	Raum-inhalt	Woh-nungen	Wohn-fläche	Veran-schlagte Kosten
		Anzahl	1 000 m <sup>3</sup>	Anzahl	100 m <sup>2</sup>	1 000 €	Anzahl	1 000 m <sup>3</sup>	Anzahl	100 m <sup>2</sup>	1 000 €

## Zusammenstellung nach Regierungsbezirken

1	Oberbayern .....	600	826	1 296	1 397	221 458	536	539	588	855	139 323
2	Niederbayern .....	165	204	224	302	47 606	158	172	168	258	39 949
3	Oberpfalz .....	168	214	312	356	47 838	150	156	161	247	36 789
4	Oberfranken .....	118	115	147	193	28 983	114	105	123	171	26 376
5	Mittelfranken .....	177	195	248	314	49 533	170	162	188	269	41 944
6	Unterfranken .....	122	133	216	229	36 545	116	112	129	190	30 820
7	Schwaben .....	243	261	317	420	69 795	231	229	252	367	61 345
	<b>Bayern</b>	<b>1 593</b>	<b>1 949</b>	<b>2 760</b>	<b>3 212</b>	<b>501 758</b>	<b>1 475</b>	<b>1 475</b>	<b>1 609</b>	<b>2 356</b>	<b>376 546</b>
	Kreisfreie Städte .....	254	510	1 072	932	135 743	189	176	206	295	46 705
	dar. Großstädte <sup>2)</sup> .....	183	411	890	764	109 510	127	113	134	190	29 637
	Landkreise .....	1 339	1 439	1 688	2 280	366 015	1 286	1 299	1 403	2 061	329 841

## Regierungsbezirk Oberbayern

## Kreisfreie Städte

161	Ingolstadt .....	25	26	35	41	6 244	23	22	24	33	5 078
162	München .....	90	270	636	515	78 374	50	38	52	70	11 245
163	Rosenheim .....	6	8	10	13	2 108	5	5	5	9	1 408
	<b>Zusammen</b>	<b>121</b>	<b>304</b>	<b>681</b>	<b>569</b>	<b>86 726</b>	<b>78</b>	<b>65</b>	<b>81</b>	<b>111</b>	<b>17 731</b>

## Landkreise

171	Altötting .....	18	18	20	29	4 490	17	17	17	27	4 216
172	Berchtesgadener Land .....	3	2	3	4	570	3	2	3	4	570
173	Bad Tölz-Wolfratshausen .....	25	28	35	46	8 448	23	25	29	42	7 382
174	Dachau .....	22	25	30	39	6 619	21	23	24	35	5 949
175	Ebersberg .....	28	22	28	37	5 292	28	22	28	37	5 292
176	Eichstätt .....	30	36	32	53	8 299	30	36	32	53	8 299
177	Erding .....	34	40	47	63	9 744	32	35	38	56	8 665
178	Freising .....	20	21	23	35	5 558	20	21	23	35	5 558
179	Fürstenfeldbruck .....	34	35	47	57	9 869	32	29	36	46	7 999
180	Garmisch-Partenkirchen .....	-	-	-	-	-	-	-	-	-	-
181	Landsberg am Lech .....	30	28	30	43	7 492	30	28	30	43	7 492
182	Miesbach .....	16	17	21	28	4 356	15	15	18	24	3 756
183	Mühldorf a. Inn .....	13	15	14	22	3 457	13	15	14	22	3 457
184	München .....	47	57	79	92	14 623	43	47	46	74	11 876
185	Neuburg-Schrobenhausen .....	19	21	20	30	4 996	19	21	20	30	4 996
186	Pfaffenhofen a.d. Ilm .....	19	28	36	45	7 075	16	20	19	31	5 031
187	Rosenheim .....	44	44	49	70	11 292	44	44	49	70	11 292
188	Starnberg .....	23	31	37	46	8 399	20	24	24	34	6 419
189	Traunstein .....	29	30	38	52	8 047	27	27	31	46	7 237
190	Weilheim-Schongau .....	25	23	26	36	6 106	25	23	26	36	6 106
	<b>Zusammen</b>	<b>479</b>	<b>523</b>	<b>615</b>	<b>829</b>	<b>134 732</b>	<b>458</b>	<b>474</b>	<b>507</b>	<b>744</b>	<b>121 592</b>
1	<b>Oberbayern .....</b>	<b>600</b>	<b>826</b>	<b>1 296</b>	<b>1 397</b>	<b>221 458</b>	<b>536</b>	<b>539</b>	<b>588</b>	<b>855</b>	<b>139 323</b>

<sup>1)</sup> Einschl. Wohnheime. - <sup>2)</sup> München, Nürnberg, Augsburg, Würzburg, Regensburg, Ingolstadt, Fürth, Erlangen.

## in Bayern im Mai 2009 nach Kreisen

noch: Errichtung neuer Wohngebäude		Errichtung neuer Nichtwohngebäude					Alle Baumaßnahmen						Schl.-Nr.
darunter mit Eigentumswohnungen		Gebäude	Raum-inhalt	Nutz-fläche	Woh-nungen	Veran-schlagte Kosten	Gebäude/Baumaß-nahmen	Nutz-fläche	Woh-nungen	darunter im Frei-stellungs-verfahren	Wohn-fläche	Veran-schlagte Kosten	
Gebäude	Woh-nungen												
Anzahl		1 000 m³	100 m²	Anzahl	1 000 €	Anzahl	100 m²	Anzahl		100 m²	1 000 €		

## Zusammenstellung nach Regierungsbezirken

51	657	183	1 559	2 300	29	213 624	1 136	2 804	1 485	207	1 612	495 105	1
4	33	161	462	665	9	39 095	442	859	260	50	364	102 300	2
4	18	96	1 228	1 023	-	49 416	377	1 165	353	42	419	115 481	3
2	11	47	172	255	1	15 310	283	353	170	21	254	57 361	4
4	57	52	203	315	2	21 076	338	470	259	37	355	97 534	5
1	9	63	211	304	2	20 338	341	430	263	41	306	88 797	6
3	10	99	278	413	7	32 082	515	550	383	69	515	126 488	7
<b>69</b>	<b>795</b>	<b>701</b>	<b>4 113</b>	<b>5 275</b>	<b>50</b>	<b>390 941</b>	<b>3 432</b>	<b>6 632</b>	<b>3 173</b>	<b>467</b>	<b>3 825</b>	<b>1 083 066</b>	
49	655	50	528	908	9	107 089	494	1 117	1 124	26	1 009	281 217	
44	624	35	432	792	3	97 777	344	934	920	8	814	229 935	
20	140	651	3 585	4 367	41	283 852	2 938	5 515	2 049	441	2 815	801 849	

## Regierungsbezirk Oberbayern

2	11	4	13	25	1	1 454	36	57	38	1	46	9 419	161
38	575	25	375	707	2	91 100	173	752	657	1	548	183 086	162
-	-	-	-	-	-	-	13	5	11	-	14	3 070	163
<b>40</b>	<b>586</b>	<b>29</b>	<b>388</b>	<b>731</b>	<b>3</b>	<b>92 554</b>	<b>222</b>	<b>813</b>	<b>706</b>	<b>2</b>	<b>607</b>	<b>195 575</b>	
-	-	9	45	67	-	2 742	36	82	24	8	35	7 936	171
-	-	4	7	8	-	.	16	13	8	-	7	.	172
-	-	7	28	39	1	3 931	47	67	44	4	56	15 620	173
1	6	4	20	25	-	785	36	43	33	5	43	7 996	174
-	-	3	10	12	13	2 324	37	36	42	2	45	10 719	175
-	-	14	67	112	-	8 431	58	136	38	8	62	17 962	176
1	5	10	31	48	-	1 867	70	72	72	14	87	18 659	177
-	-	7	38	46	2	2 785	38	54	34	9	43	10 089	178
1	4	7	36	69	2	10 807	60	92	58	19	69	23 038	179
-	-	1	1	1	-	.	1	1	-	-	-	.	180
-	-	12	96	145	5	19 821	62	165	40	9	55	29 261	181
-	-	3	23	30	-	5 652	30	43	24	4	34	12 128	182
-	-	12	230	271	-	17 883	38	283	21	2	27	22 776	183
2	26	3	19	26	-	1 738	68	70	88	59	106	18 763	184
-	-	8	32	40	-	1 577	37	57	27	8	39	7 432	185
2	14	11	247	282	-	10 594	45	338	40	4	51	20 121	186
-	-	10	33	59	1	4 625	73	87	62	22	85	19 884	187
2	9	5	57	89	2	8 824	48	111	43	10	55	19 107	188
2	7	14	111	132	-	12 783	67	153	49	8	63	25 616	189
-	-	10	41	67	-	2 870	47	86	32	10	42	9 899	190
<b>11</b>	<b>71</b>	<b>154</b>	<b>1 172</b>	<b>1 569</b>	<b>26</b>	<b>121 070</b>	<b>914</b>	<b>1 991</b>	<b>779</b>	<b>205</b>	<b>1 005</b>	<b>299 530</b>	
<b>51</b>	<b>657</b>	<b>183</b>	<b>1 559</b>	<b>2 300</b>	<b>29</b>	<b>213 624</b>	<b>1 136</b>	<b>2 804</b>	<b>1 485</b>	<b>207</b>	<b>1 612</b>	<b>495 105</b>	<b>1</b>

## Noch: 4. Baugenehmigungen für Wohn- und Nichtwohngebäude

Schl.-Nr.	Gebiet	Errichtung neuer Wohngebäude									
		insgesamt <sup>1)</sup>					darunter mit 1 oder 2 Wohnungen				
		Gebäude	Raum-inhalt	Woh-nungen	Wohn-fläche	Veran-schlagte Kosten	Gebäude	Raum-inhalt	Woh-nungen	Wohn-fläche	Veran-schlagte Kosten
		Anzahl	1 000 m <sup>3</sup>	Anzahl	100 m <sup>2</sup>	1 000 €	Anzahl	1 000 m <sup>3</sup>	Anzahl	100 m <sup>2</sup>	1 000 €
<b>Regierungsbezirk Niederbayern</b>											
<b>Kreisfreie Städte</b>											
261	Landshut .....	15	22	28	35	5 576	13	14	15	23	3 775
262	Passau .....	3	4	4	7	947	3	4	4	7	947
263	Straubing .....	6	5	6	8	1 372	6	5	6	8	1 372
	<b>Zusammen</b>	<b>24</b>	<b>31</b>	<b>38</b>	<b>50</b>	<b>7 895</b>	<b>22</b>	<b>23</b>	<b>25</b>	<b>38</b>	<b>6 094</b>
<b>Landkreise</b>											
271	Deggendorf .....	8	9	12	14	1 900	7	7	7	11	1 504
272	Freyung-Grafenau .....	8	10	8	14	2 044	8	10	8	14	2 044
273	Kelheim .....	12	13	18	23	3 277	11	10	12	17	2 497
274	Landshut .....	35	34	37	51	8 366	34	32	34	48	7 801
275	Passau .....	21	24	24	37	5 117	21	24	24	37	5 117
276	Regen .....	13	13	14	20	3 033	13	13	14	20	3 033
277	Rottal-Inn .....	19	24	20	34	5 254	19	24	20	34	5 254
278	Straubing-Bogen .....	12	18	27	31	4 092	11	14	12	21	3 159
279	Dingolfing-Landau .....	13	28	26	30	6 628	12	16	12	20	3 446
	<b>Zusammen</b>	<b>141</b>	<b>173</b>	<b>186</b>	<b>253</b>	<b>39 711</b>	<b>136</b>	<b>149</b>	<b>143</b>	<b>220</b>	<b>33 855</b>
2	<b>Niederbayern .....</b>	<b>165</b>	<b>204</b>	<b>224</b>	<b>302</b>	<b>47 606</b>	<b>158</b>	<b>172</b>	<b>168</b>	<b>258</b>	<b>39 949</b>
<b>Regierungsbezirk Oberpfalz</b>											
<b>Kreisfreie Städte</b>											
361	Amberg .....	1	3	4	5	.	-	-	-	-	-
362	Regensburg .....	19	53	130	99	9 926	9	9	10	16	.
363	Weiden i.d.OPf. ....	3	6	10	10	.	1	1	1	1	.
	<b>Zusammen</b>	<b>23</b>	<b>62</b>	<b>144</b>	<b>113</b>	<b>11 963</b>	<b>10</b>	<b>10</b>	<b>11</b>	<b>17</b>	<b>2 604</b>
<b>Landkreise</b>											
371	Amberg-Weizsach .....	12	12	13	18	2 609	12	12	13	18	2 609
372	Cham .....	23	27	31	40	6 086	21	24	25	36	5 509
373	Neumarkt i.d.OPf. ....	19	22	20	30	5 191	19	22	20	30	5 191
374	Neustadt a.d.Waldnaab .....	16	15	17	25	3 422	16	15	17	25	3 422
375	Regensburg .....	47	50	59	86	12 217	44	46	47	77	11 104
376	Schwandorf .....	25	23	25	37	5 529	25	23	25	37	5 529
377	Tirschenreuth .....	3	4	3	5	821	3	4	3	5	821
	<b>Zusammen</b>	<b>145</b>	<b>152</b>	<b>168</b>	<b>242</b>	<b>35 875</b>	<b>140</b>	<b>145</b>	<b>150</b>	<b>230</b>	<b>34 185</b>
3	<b>Oberpfalz .....</b>	<b>168</b>	<b>214</b>	<b>312</b>	<b>356</b>	<b>47 838</b>	<b>150</b>	<b>156</b>	<b>161</b>	<b>247</b>	<b>36 789</b>

<sup>1)</sup> Einschl. Wohnheime.

## in Bayern im Mai 2009 nach Kreisen

noch: Errichtung neuer Wohngebäude		Errichtung neuer Nichtwohngebäude					Alle Baumaßnahmen						Schl.-Nr.
darunter mit Eigentumswohnungen		Gebäude	Rauminhalt	Nutzfläche	Wohnungen	Veranschlagte Kosten	Gebäude/Baumaßnahmen	Nutzfläche	Wohnungen	darunter im Freistellungsverfahren	Wohnfläche	Veranschlagte Kosten	
Gebäude	Wohnungen												
Anzahl		1 000 m²	100 m²	Anzahl	1 000 €	Anzahl	100 m²	Anzahl	100 m²	1 000 €			
<b>Regierungsbezirk Niederbayern</b>													
2	13	1	2	4	-	.	19	22	34	5	38	6 873	261
-	-	2	10	13	-	.	5	16	4	-	7	1 447	262
-	-	2	9	12	5	.	8	14	11	3	14	3 250	263
<b>2</b>	<b>13</b>	<b>5</b>	<b>20</b>	<b>29</b>	<b>5</b>	<b>3 078</b>	<b>32</b>	<b>51</b>	<b>49</b>	<b>8</b>	<b>58</b>	<b>11 570</b>	
-	-	11	32	44	-	4 627	21	48	13	-	16	6 884	271
-	-	8	10	19	-	1 004	25	30	12	2	19	3 939	272
1	6	15	52	69	-	2 096	37	84	21	1	30	6 347	273
-	-	30	77	111	-	5 196	65	134	37	10	51	13 562	274
-	-	18	53	77	-	4 709	68	103	29	4	49	12 742	275
-	-	15	76	112	1	10 188	37	139	14	3	22	16 511	276
-	-	33	82	119	3	5 150	89	155	28	1	53	15 130	277
-	-	14	37	49	-	2 002	35	62	30	1	34	7 522	278
1	14	12	21	34	-	1 045	33	54	27	20	32	8 093	279
<b>2</b>	<b>20</b>	<b>156</b>	<b>442</b>	<b>635</b>	<b>4</b>	<b>36 017</b>	<b>410</b>	<b>808</b>	<b>211</b>	<b>42</b>	<b>306</b>	<b>90 730</b>	
<b>4</b>	<b>33</b>	<b>161</b>	<b>462</b>	<b>665</b>	<b>9</b>	<b>39 095</b>	<b>442</b>	<b>859</b>	<b>260</b>	<b>50</b>	<b>364</b>	<b>102 300</b>	<b>2</b>
<b>Regierungsbezirk Oberpfalz</b>													
-	-	-	-	-	-	-	4	5	8	4	7	1 160	361
1	6	-	-	-	-	-	31	26	130	4	101	12 768	362
2	9	2	6	9	-	.	8	8	11	1	13	1 957	363
<b>3</b>	<b>15</b>	<b>2</b>	<b>6</b>	<b>9</b>	<b>-</b>	<b>.</b>	<b>43</b>	<b>39</b>	<b>149</b>	<b>9</b>	<b>122</b>	<b>15 885</b>	
-	-	10	25	38	-	.	32	53	15	6	25	5 318	371
-	-	25	53	84	-	3 262	71	117	38	4	51	12 452	372
-	-	18	40	59	-	5 213	55	71	28	1	41	11 927	373
-	-	17	49	80	-	5 741	49	84	23	4	35	10 235	374
1	3	10	45	82	-	4 725	67	117	63	9	92	20 510	375
-	-	6	33	59	-	6 746	37	70	28	8	40	15 352	376
-	-	8	976	612	-	21 625	23	615	9	1	13	23 802	377
<b>1</b>	<b>3</b>	<b>94</b>	<b>1 222</b>	<b>1 014</b>	<b>-</b>	<b>.</b>	<b>334</b>	<b>1 127</b>	<b>204</b>	<b>33</b>	<b>297</b>	<b>99 596</b>	
<b>4</b>	<b>18</b>	<b>96</b>	<b>1 228</b>	<b>1 023</b>	<b>-</b>	<b>49 416</b>	<b>377</b>	<b>1 165</b>	<b>353</b>	<b>42</b>	<b>419</b>	<b>115 481</b>	<b>3</b>

## Noch: 4. Baugenehmigungen für Wohn- und Nichtwohngebäude

Schl.- Nr.	Gebiet	Errichtung neuer Wohngebäude									
		insgesamt <sup>1)</sup>					darunter mit 1 oder 2 Wohnungen				
		Gebäude	Raum- inhalt	Woh- nungen	Wohn- fläche	Veran- schlagte Kosten	Gebäude	Raum- inhalt	Woh- nungen	Wohn- fläche	Veran- schlagte Kosten
		Anzahl	1 000 m <sup>3</sup>	Anzahl	100 m <sup>2</sup>	1 000 €	Anzahl	1 000 m <sup>3</sup>	Anzahl	100 m <sup>2</sup>	1 000 €
<b>Regierungsbezirk Oberfranken</b>											
<b>Kreisfreie Städte</b>											
461	Bamberg .....	5	8	14	15	2 149	4	4	4	6	978
462	Bayreuth .....	5	6	8	10	1 535	5	6	8	10	1 535
463	Coburg .....	6	5	7	8	.	6	5	7	8	.
464	Hof .....	1	1	1	1	.	1	1	1	1	.
	<b>Zusammen</b>	<b>17</b>	<b>19</b>	<b>30</b>	<b>35</b>	<b>5 019</b>	<b>16</b>	<b>15</b>	<b>20</b>	<b>26</b>	<b>3 848</b>
<b>Landkreise</b>											
471	Bamberg .....	24	22	26	35	5 378	24	22	26	35	5 378
472	Bayreuth .....	12	13	12	21	3 352	12	13	12	21	3 352
473	Coburg .....	11	8	12	14	1 936	11	8	12	14	1 936
474	Forchheim .....	32	29	33	45	7 231	32	29	33	45	7 231
475	Hof .....	3	3	3	4	730	3	3	3	4	730
476	Kronach .....	4	4	4	6	939	4	4	4	6	939
477	Kulmbach .....	5	6	11	13	1 552	3	3	3	5	742
478	Lichtenfels .....	4	6	10	10	1 461	3	4	4	6	835
479	Wunsiedel i.Fichtelgebirge .....	6	5	6	9	1 385	6	5	6	9	1 385
	<b>Zusammen</b>	<b>101</b>	<b>97</b>	<b>117</b>	<b>158</b>	<b>23 964</b>	<b>98</b>	<b>90</b>	<b>103</b>	<b>145</b>	<b>22 528</b>
<b>4</b>	<b>Oberfranken .....</b>	<b>118</b>	<b>115</b>	<b>147</b>	<b>193</b>	<b>28 983</b>	<b>114</b>	<b>105</b>	<b>123</b>	<b>171</b>	<b>26 376</b>
<b>Regierungsbezirk Mittelfranken</b>											
<b>Kreisfreie Städte</b>											
561	Ansbach .....	2	2	2	3	.	2	2	2	3	.
562	Erlangen .....	5	5	6	8	.	5	5	6	8	.
563	Fürth .....	9	11	18	21	2 608	8	7	8	12	1 719
564	Nürnberg .....	26	32	46	60	7 666	24	22	24	38	5 714
565	Schwabach .....	4	4	6	8	1 242	4	4	6	8	1 242
	<b>Zusammen</b>	<b>46</b>	<b>55</b>	<b>78</b>	<b>100</b>	<b>13 683</b>	<b>43</b>	<b>41</b>	<b>46</b>	<b>70</b>	<b>10 842</b>
<b>Landkreise</b>											
571	Ansbach .....	21	28	20	31	7 218	19	21	20	31	5 552
572	Erlangen-Höchstadt .....	37	34	43	56	8 544	36	32	40	52	8 062
573	Fürth .....	24	30	49	46	7 649	23	19	24	35	5 049
574	Nürnberger Land .....	13	12	14	20	2 992	13	12	14	20	2 992
575	Neustadt a.d.Aisch-Bad Windsheim ...	14	15	18	25	3 838	14	15	18	25	3 838
576	Roth .....	14	13	16	22	3 052	14	13	16	22	3 052
577	Weißenburg-Gunzenhausen .....	8	10	10	15	2 557	8	10	10	15	2 557
	<b>Zusammen</b>	<b>131</b>	<b>140</b>	<b>170</b>	<b>214</b>	<b>35 850</b>	<b>127</b>	<b>121</b>	<b>142</b>	<b>199</b>	<b>31 102</b>
<b>5</b>	<b>Mittelfranken .....</b>	<b>177</b>	<b>195</b>	<b>248</b>	<b>314</b>	<b>49 533</b>	<b>170</b>	<b>162</b>	<b>188</b>	<b>269</b>	<b>41 944</b>

<sup>1)</sup>Einschl. Wohnheime.

## in Bayern im Mai 2009 nach Kreisen

noch: Errichtung neuer Wohngebäude		Errichtung neuer Nichtwohngebäude					Alle Baumaßnahmen						Schl.-Nr.
darunter mit Eigentumswohnungen		Gebäude	Rauminhalt	Nutzfläche	Wohnungen	Veranschlagte Kosten	Gebäude/Baumaßnahmen	Nutzfläche	Wohnungen	darunter im Freistellungsverfahren	Wohnfläche	Veranschlagte Kosten	
Gebäude	Wohnungen												
Anzahl		1 000 m <sup>2</sup>	100 m <sup>2</sup>	Anzahl	1 000 €	Anzahl	100 m <sup>2</sup>	Anzahl	100 m <sup>2</sup>	1 000 €			
<b>Regierungsbezirk Oberfranken</b>													
-	-	-	-	-	-	-	10	2	16	-	18	2 991	461
-	-	-	-	-	-	-	12	3	5	-	13	2 068	462
-	-	1	2	3	-	.	10	11	8	-	9	.	463
-	-	-	-	-	-	-	2	1	1	-	1	.	464
-	-	1	2	3	-	.	34	17	30	-	41	7 234	
-	-	10	46	61	-	4 503	51	73	34	4	46	11 259	471
-	-	2	15	20	-	.	19	19	22	6	31	4 568	472
-	-	4	34	46	-	2 213	32	56	18	2	26	6 081	473
-	-	8	22	37	-	2 290	58	67	22	2	54	13 342	474
-	-	4	15	23	-	809	22	41	4	1	8	3 227	475
-	-	5	13	22	-	1 542	27	26	11	2	12	3 478	476
1	5	4	16	26	1	1 663	12	31	12	1	14	3 414	477
1	6	6	5	10	-	970	15	12	10	1	12	2 719	478
-	-	3	4	8	-	.	13	10	7	2	10	2 039	479
2	11	46	170	252	1	.	249	335	140	21	213	50 127	
2	11	47	172	255	1	15 310	283	353	170	21	254	57 361	4
<b>Regierungsbezirk Mittelfranken</b>													
-	-	1	1	3	-	.	4	5	2	1	4	1 190	561
-	-	-	-	-	-	-	11	5	6	-	10	2 022	562
1	10	2	26	34	-	.	14	40	19	1	22	5 461	563
2	22	2	15	22	-	.	47	40	48	-	65	12 157	564
-	-	3	8	14	-	2 019	7	16	6	-	8	3 261	565
3	32	8	51	73	-	6 947	83	106	81	2	109	24 091	
-	-	11	56	82	-	5 087	45	119	4	2	31	21 844	571
-	-	5	24	37	1	2 056	63	59	50	13	65	12 207	572
1	25	1	1	1	-	.	33	18	59	8	55	10 104	573
-	-	7	17	28	-	1 246	41	47	15	4	23	11 468	574
-	-	6	7	13	-	.	21	21	19	-	26	5 163	575
-	-	5	28	46	-	2 825	20	54	16	5	22	5 962	576
-	-	9	21	35	1	1 869	32	47	15	3	25	6 695	577
1	25	44	152	242	2	14 129	255	364	178	35	246	73 443	
4	57	52	203	315	2	21 076	338	470	259	37	355	97 534	5



## Noch: 4. Baugenehmigungen für Wohn- und Nichtwohngebäude

Schl.-Nr.	Gebiet	Errichtung neuer Wohngebäude									
		insgesamt <sup>1)</sup>					darunter mit 1 oder 2 Wohnungen				
		Gebäude	Rauminhalt	Wohnungen	Wohnfläche	Veranschlagte Kosten	Gebäude	Rauminhalt	Wohnungen	Wohnfläche	Veranschlagte Kosten
		Anzahl	1 000 m <sup>3</sup>	Anzahl	100 m <sup>2</sup>	1 000 €	Anzahl	1 000 m <sup>3</sup>	Anzahl	100 m <sup>2</sup>	1 000 €
<b>Regierungsbezirk Unterfranken</b>											
<b>Kreisfreie Städte</b>											
661	Aschaffenburg .....	5	16	72	29	4 634	3	3	3	5	885
662	Schweinfurt .....	2	2	2	3	.	2	2	2	3	.
663	Würzburg .....	3	4	3	6	.	3	4	3	6	.
	<b>Zusammen</b>	<b>10</b>	<b>21</b>	<b>77</b>	<b>38</b>	<b>6 023</b>	<b>8</b>	<b>8</b>	<b>8</b>	<b>15</b>	<b>2 274</b>
<b>Landkreise</b>											
671	Aschaffenburg .....	11	12	16	21	3 072	10	10	13	17	2 599
672	Bad Kissingen .....	12	13	15	22	3 352	12	13	15	22	3 352
673	Rhön-Grabfeld .....	10	10	10	16	2 810	10	10	10	16	2 810
674	Haßberge .....	8	9	10	14	2 371	7	7	7	12	2 040
675	Kitzingen .....	11	11	12	17	2 868	11	11	12	17	2 868
676	Miltenberg .....	11	9	11	17	2 801	11	9	11	17	2 801
677	Main-Spessart .....	17	18	26	32	4 945	16	15	18	26	4 138
678	Schweinfurt .....	9	8	10	13	2 159	9	8	10	13	2 159
679	Würzburg .....	23	22	29	39	6 144	22	21	25	35	5 779
	<b>Zusammen</b>	<b>112</b>	<b>112</b>	<b>139</b>	<b>191</b>	<b>30 522</b>	<b>108</b>	<b>104</b>	<b>121</b>	<b>175</b>	<b>28 546</b>
6	<b>Unterfranken .....</b>	<b>122</b>	<b>133</b>	<b>216</b>	<b>229</b>	<b>36 545</b>	<b>116</b>	<b>112</b>	<b>129</b>	<b>190</b>	<b>30 820</b>
<b>Regierungsbezirk Schwaben</b>											
<b>Kreisfreie Städte</b>											
761	Augsburg .....	6	10	16	15	2 289	5	5	7	8	1 167
762	Kaufbeuren .....	1	1	1	1	.	1	1	1	1	.
763	Kempten (Allgäu) .....	3	5	4	6	1 313	3	5	4	6	1 313
764	Memmingen .....	3	3	3	5	.	3	3	3	5	.
	<b>Zusammen</b>	<b>13</b>	<b>18</b>	<b>24</b>	<b>26</b>	<b>4 434</b>	<b>12</b>	<b>13</b>	<b>15</b>	<b>20</b>	<b>3 312</b>
<b>Landkreise</b>											
771	Aichach-Friedberg .....	34	36	38	56	9 710	33	35	35	53	9 342
772	Augsburg .....	35	35	45	61	9 482	34	33	39	58	9 032
773	Dillingen a.d.Donau .....	18	22	18	32	5 565	18	22	18	32	5 565
774	Günzburg .....	12	13	14	21	3 912	12	13	14	21	3 912
775	Neu-Ulm .....	24	19	26	36	5 502	24	19	26	36	5 502
776	Lindau (Bodensee) .....	10	16	26	25	4 019	7	6	8	11	1 469
777	Ostallgäu .....	23	21	33	37	6 296	20	17	21	29	4 814
778	Unterallgäu .....	34	36	39	57	9 104	33	33	35	51	8 348
779	Donau-Ries .....	13	13	14	20	3 323	13	13	14	20	3 323
780	Oberallgäu .....	27	30	40	49	8 448	25	23	27	37	6 726
	<b>Zusammen</b>	<b>230</b>	<b>243</b>	<b>293</b>	<b>394</b>	<b>65 361</b>	<b>219</b>	<b>215</b>	<b>237</b>	<b>347</b>	<b>58 033</b>
7	<b>Schwaben .....</b>	<b>243</b>	<b>261</b>	<b>317</b>	<b>420</b>	<b>69 795</b>	<b>231</b>	<b>229</b>	<b>252</b>	<b>367</b>	<b>61 345</b>

<sup>1)</sup> Einschl. Wohnheime.

## in Bayern im Mai 2009 nach Kreisen

noch: Errichtung neuer Wohngebäude		Errichtung neuer Nichtwohngebäude					Alle Baumaßnahmen						Schl.-Nr.
darunter mit Eigentumswohnungen		Gebäude	Raum-inhalt	Nutz-fläche	Woh-nungen	Veran-schlagte Kosten	Gebäude/ Baumaß-nahmen	Nutz-fläche	Woh-nungen	darunter im Frei-stellungs-verfahren	Wohn-fläche	Veran-schlagte Kosten	
Gebäude	Woh-nungen												
Anzahl		1 000 m <sup>2</sup>	100 m <sup>2</sup>	Anzahl	1 000 €	Anzahl	100 m <sup>2</sup>	Anzahl	100 m <sup>2</sup>	1 000 €			
<b>Regierungsbezirk Unterfranken</b>													
1	9	1	56	53	-	.	13	64	73	-	31	8 307	661
-	-	-	-	-	-	-	12	10	1	1	4	5 465	662
-	-	-	-	-	-	-	5	1	5	1	8	1 133	663
<b>1</b>	<b>9</b>	<b>1</b>	<b>56</b>	<b>53</b>	<b>-</b>	<b>.</b>	<b>30</b>	<b>75</b>	<b>79</b>	<b>2</b>	<b>43</b>	<b>14 905</b>	
-	-	8	20	34	-	4 102	36	56	20	5	28	15 517	671
-	-	6	11	21	-	600	27	28	15	4	23	4 489	672
-	-	3	3	6	-	.	27	27	19	2	26	5 621	673
-	-	8	17	27	-	1 046	26	29	16	7	22	4 413	674
-	-	8	28	43	1	2 632	32	47	20	6	25	7 276	675
-	-	4	14	23	-	993	25	29	14	2	23	5 048	676
-	-	7	5	8	1	885	50	30	32	4	45	11 247	677
-	-	5	26	31	-	1 273	25	36	11	2	19	4 856	678
-	-	13	29	57	-	5 389	63	73	37	7	52	15 425	679
-	-	<b>62</b>	<b>155</b>	<b>251</b>	<b>2</b>	<b>.</b>	<b>311</b>	<b>355</b>	<b>184</b>	<b>39</b>	<b>263</b>	<b>73 892</b>	
<b>1</b>	<b>9</b>	<b>63</b>	<b>211</b>	<b>304</b>	<b>2</b>	<b>20 338</b>	<b>341</b>	<b>430</b>	<b>263</b>	<b>41</b>	<b>306</b>	<b>88 797</b>	<b>6</b>
<b>Regierungsbezirk Schwaben</b>													
-	-	2	3	5	-	.	27	13	17	-	15	3 889	761
-	-	1	1	1	-	.	9	- 3	1	1	2	1 957	762
-	-	-	-	-	-	-	10	0	8	1	7	5 111	763
-	-	1	2	3	1	.	4	4	4	1	5	1 000	764
-	-	<b>4</b>	<b>6</b>	<b>9</b>	<b>1</b>	<b>1 235</b>	<b>50</b>	<b>15</b>	<b>30</b>	<b>3</b>	<b>29</b>	<b>11 957</b>	
-	-	13	29	45	-	2 352	72	76	46	14	73	15 483	771
1	2	11	27	41	3	2 526	60	62	50	10	71	13 591	772
-	-	4	39	37	-	1 905	34	51	23	2	38	9 275	773
-	-	12	28	46	-	4 041	45	58	18	2	30	10 095	774
-	-	5	16	31	-	3 621	32	42	28	7	38	9 569	775
-	-	3	4	6	-	253	27	10	34	6	34	8 638	776
2	8	4	10	15	-	916	30	17	41	7	44	7 697	777
-	-	15	54	78	1	5 086	59	101	44	13	63	15 208	778
-	-	7	29	40	-	5 099	29	45	16	1	24	9 390	779
-	-	21	37	66	2	5 048	77	73	53	4	70	15 585	780
<b>3</b>	<b>10</b>	<b>95</b>	<b>272</b>	<b>404</b>	<b>6</b>	<b>30 847</b>	<b>465</b>	<b>535</b>	<b>353</b>	<b>66</b>	<b>486</b>	<b>114 531</b>	
<b>3</b>	<b>10</b>	<b>99</b>	<b>278</b>	<b>413</b>	<b>7</b>	<b>32 082</b>	<b>515</b>	<b>550</b>	<b>383</b>	<b>69</b>	<b>515</b>	<b>126 488</b>	<b>7</b>

**4a. Baugenehmigungen für Wohn- und Nichtwohngebäude in Bayern  
von Januar bis Mai 2009 nach Kreisen**

Schl.- Nr.	Gebiet	Errichtung neuer Wohngebäude				Errichtung neuer Nichtwohngebäude			Alle Baumaßnahmen		
		Gebäude <sup>1)</sup>	davon mit		Wohn- nungen	Wohn- fläche	Gebäude	Raum- inhalt	Nutz- fläche	Woh- nungen	darunter im Frei- stellungs- verfahren
			1 oder 2 Wohnungen	3 oder mehr Wohnungen <sup>1)</sup>							
Anzahl					100 m <sup>2</sup>	Anzahl	1 000 m <sup>3</sup>	100 m <sup>2</sup>	Anzahl		

**Zusammenstellung nach Regierungsbezirken**

1	Oberbayern .....	2 745	2 437	308	5 748	6 238	832	6 052	9 209	6 428	1 163
2	Niederbayern .....	809	778	31	1 116	1 513	707	2 218	3 398	1 316	292
3	Oberpfalz .....	740	697	43	1 299	1 493	461	2 831	3 646	1 434	345
4	Oberfranken .....	453	429	24	700	837	196	966	1 438	840	128
5	Mittelfranken .....	699	649	50	1 175	1 429	254	2 014	2 781	1 330	196
6	Unterfranken .....	515	491	24	746	944	239	905	1 381	907	168
7	Schwaben .....	940	880	60	1 373	1 742	440	2 655	3 418	1 573	279
	<b>Bayern</b>	<b>6 901</b>	<b>6 361</b>	<b>540</b>	<b>12 157</b>	<b>14 196</b>	<b>3 129</b>	<b>17 642</b>	<b>25 271</b>	<b>13 828</b>	<b>2 571</b>
	Kreisfreie Städte .....	1 110	817	293	4 383	3 864	311	4 353	6 817	4 711	419
	dar. Großstädte <sup>2)</sup> .....	824	570	254	3 733	3 191	208	2 701	4 710	3 938	330
	Landkreise .....	5 791	5 544	247	7 774	10 332	2 818	13 289	18 454	9 117	2 152

**Regierungsbezirk Oberbayern**

**Kreisfreie Städte**

161	Ingolstadt .....	71	59	12	157	176	11	109	147	159	6
162	München .....	439	256	183	2 439	1 960	126	1 523	2 779	2 534	144
163	Rosenheim .....	31	27	4	56	65	5	28	31	63	1
	<b>Zusammen</b>	<b>541</b>	<b>342</b>	<b>199</b>	<b>2 652</b>	<b>2 200</b>	<b>142</b>	<b>1 660</b>	<b>2 957</b>	<b>2 756</b>	<b>151</b>

**Landkreise**

171	Altötting .....	68	65	3	89	121	34	153	229	102	31
172	Berchtesgadener Land .....	23	21	2	35	43	25	81	119	50	8
173	Bad Tölz-Wolfratshausen .....	69	59	10	119	139	22	73	110	160	12
174	Dachau .....	126	118	8	195	239	34	866	1 000	220	42
175	Ebersberg .....	116	113	3	131	185	5	15	26	153	59
176	Eichstätt .....	152	151	1	168	266	58	315	518	193	57
177	Erding .....	124	117	7	171	227	35	115	172	222	58
178	Freising .....	151	146	5	243	287	51	220	301	287	69
179	Fürstenfeldbruck .....	203	190	13	354	372	27	169	296	373	99
180	Garmisch-Partenkirchen .....	18	15	3	24	34	8	52	76	26	2
181	Landsberg am Lech .....	129	129	-	137	195	48	207	311	157	72
182	Miesbach .....	58	55	3	81	108	15	63	88	96	16
183	Mühldorf a. Inn .....	83	82	1	111	158	51	364	480	133	12
184	München .....	197	183	14	329	406	30	328	561	362	169
185	Neuburg-Schrobenhausen .....	75	75	-	84	126	38	181	274	114	31
186	Pfaffenhofen a.d. Ilm .....	125	115	10	181	238	44	377	480	197	40
187	Rosenheim .....	153	146	7	206	281	49	329	485	295	97
188	Starnberg .....	97	88	9	135	203	14	99	152	145	27
189	Traunstein .....	99	91	8	136	191	56	237	340	173	33
190	Weilheim-Schongau .....	138	136	2	167	220	46	150	237	214	78
	<b>Zusammen</b>	<b>2 204</b>	<b>2 095</b>	<b>109</b>	<b>3 096</b>	<b>4 038</b>	<b>690</b>	<b>4 392</b>	<b>6 253</b>	<b>3 672</b>	<b>1 012</b>
<b>1</b>	<b>Oberbayern .....</b>	<b>2 745</b>	<b>2 437</b>	<b>308</b>	<b>5 748</b>	<b>6 238</b>	<b>832</b>	<b>6 052</b>	<b>9 209</b>	<b>6 428</b>	<b>1 163</b>

<sup>1)</sup> Einschl. Wohnheime. - <sup>2)</sup> München, Nürnberg, Augsburg, Würzburg, Regensburg, Ingolstadt, Fürth, Erlangen.

**Noch: 4a. Baugenehmigungen für Wohn- und Nichtwohngebäude in Bayern  
von Januar bis Mai 2009 nach Kreisen**

Schl.- Nr.	Gebiet	Errichtung neuer Wohngebäude				Errichtung neuer Nichtwohngebäude			Alle Baumaßnahmen		
		Gebäude <sup>1)</sup>	davon mit		Wohn- nungen	Wohn- fläche	Gebäude	Raum- inhalt	Nutz- fläche	Woh- nungen	darunter im Frei- stellungs- verfahren
			1 oder 2 Wohnungen	3 oder mehr Wohnungen <sup>1)</sup>							
<b>Regierungsbezirk Niederbayern</b>											
<b>Kreisfreie Städte</b>											
261	Landshut .....	35	33	2	49	68	10	355	565	62	14
262	Passau .....	19	13	6	65	61	11	38	63	67	3
263	Straubing .....	24	23	1	28	35	10	27	42	38	4
	<b>Zusammen</b>	<b>78</b>	<b>69</b>	<b>9</b>	<b>142</b>	<b>164</b>	<b>31</b>	<b>420</b>	<b>670</b>	<b>167</b>	<b>21</b>
<b>Landkreise</b>											
271	Deggendorf .....	66	60	6	120	137	45	114	203	127	24
272	Freyung-Grafenau .....	41	40	1	47	74	31	64	105	74	8
273	Kelheim .....	71	69	2	87	133	52	178	259	101	8
274	Landshut .....	134	131	3	162	224	100	274	419	168	31
275	Passau .....	143	137	6	228	281	116	408	596	283	95
276	Regen .....	42	41	1	46	77	35	142	214	50	6
277	Rottal-Inn .....	88	88	-	96	156	183	408	616	126	13
278	Straubing-Bogen .....	92	90	2	115	165	72	122	186	143	33
279	Dingolfing-Landau .....	54	53	1	73	102	42	87	131	77	53
	<b>Zusammen</b>	<b>731</b>	<b>709</b>	<b>22</b>	<b>974</b>	<b>1 349</b>	<b>676</b>	<b>1 798</b>	<b>2 728</b>	<b>1 149</b>	<b>271</b>
<b>2</b>	<b>Niederbayern .....</b>	<b>809</b>	<b>778</b>	<b>31</b>	<b>1 116</b>	<b>1 513</b>	<b>707</b>	<b>2 218</b>	<b>3 398</b>	<b>1 316</b>	<b>292</b>
<b>Regierungsbezirk Oberpfalz</b>											
<b>Kreisfreie Städte</b>											
361	Amberg .....	15	14	1	19	24	3	10	15	26	12
362	Regensburg .....	53	32	21	466	333	15	376	683	487	103
363	Weiden i.d.OPf. ....	8	3	5	41	38	7	74	107	42	2
	<b>Zusammen</b>	<b>76</b>	<b>49</b>	<b>27</b>	<b>526</b>	<b>395</b>	<b>25</b>	<b>460</b>	<b>805</b>	<b>555</b>	<b>117</b>
<b>Landkreise</b>											
371	Amberg-Weizbach .....	61	60	1	68	99	50	180	293	79	19
372	Cham .....	93	90	3	117	169	132	375	582	144	24
373	Neumarkt i.d.OPf. ....	93	92	1	100	154	77	225	336	129	30
374	Neustadt a.d.Waldnaab .....	108	107	1	115	160	61	208	364	137	66
375	Regensburg .....	189	181	8	230	329	51	168	259	239	50
376	Schwandorf .....	97	96	1	110	153	30	146	240	115	30
377	Tirschenreuth .....	23	22	1	33	36	35	1 069	766	36	9
	<b>Zusammen</b>	<b>664</b>	<b>648</b>	<b>16</b>	<b>773</b>	<b>1 098</b>	<b>436</b>	<b>2 371</b>	<b>2 840</b>	<b>879</b>	<b>228</b>
<b>3</b>	<b>Oberpfalz .....</b>	<b>740</b>	<b>697</b>	<b>43</b>	<b>1 299</b>	<b>1 493</b>	<b>461</b>	<b>2 831</b>	<b>3 646</b>	<b>1 434</b>	<b>345</b>

<sup>1)</sup> Einschl. Wohnheime.

**Noch: 4a. Baugenehmigungen für Wohn- und Nichtwohngebäude in Bayern  
von Januar bis Mai 2009 nach Kreisen**

Schl.- Nr.	Gebiet	Errichtung neuer Wohngebäude					Errichtung neuer Nichtwohngebäude			Alle Baumaßnahmen	
		Gebäude <sup>1)</sup>	davon mit		Wohn- ungen	Wohn- fläche	Gebäude	Raum- inhalt	Nutz- fläche	Woh- nungen	darunter im Frei- stellungs- verfahren
			1 oder 2 Wohnungen	3 oder mehr Wohnungen <sup>1)</sup>							
Anzahl					100 m <sup>2</sup>	Anzahl	1 000 m <sup>3</sup>	100 m <sup>2</sup>	Anzahl		
<b>Regierungsbezirk Oberfranken</b>											
<b>Kreisfreie Städte</b>											
461	Bamberg .....	32	25	7	120	97	5	102	156	157	24
462	Bayreuth .....	22	19	3	50	68	6	116	147	48	-
463	Coburg .....	15	14	1	26	30	2	7	13	25	2
464	Hof .....	2	2	-	2	3	-	-	-	21	-
	<b>Zusammen</b>	<b>71</b>	<b>60</b>	<b>11</b>	<b>198</b>	<b>198</b>	<b>13</b>	<b>225</b>	<b>315</b>	<b>251</b>	<b>26</b>
<b>Landkreise</b>											
471	Bamberg .....	89	88	1	98	138	38	151	228	122	19
472	Bayreuth .....	43	42	1	47	68	9	33	51	59	17
473	Coburg .....	34	33	1	41	55	14	62	90	56	18
474	Forchheim .....	88	86	2	112	142	26	160	223	106	16
475	Hof .....	29	28	1	33	47	24	133	186	36	7
476	Kronach .....	20	18	2	47	47	17	31	56	66	3
477	Kulmbach .....	24	21	3	48	53	21	67	120	55	8
478	Lichtenfels .....	37	36	1	44	55	18	49	84	50	8
479	Wunsiedel i. Fichtelgebirge .....	18	17	1	32	36	16	55	85	39	6
	<b>Zusammen</b>	<b>382</b>	<b>369</b>	<b>13</b>	<b>502</b>	<b>639</b>	<b>183</b>	<b>742</b>	<b>1 123</b>	<b>589</b>	<b>102</b>
<b>4</b>	<b>Oberfranken .....</b>	<b>453</b>	<b>429</b>	<b>24</b>	<b>700</b>	<b>837</b>	<b>196</b>	<b>966</b>	<b>1 438</b>	<b>840</b>	<b>128</b>
<b>Regierungsbezirk Mittelfranken</b>											
<b>Kreisfreie Städte</b>											
561	Ansbach .....	12	11	1	14	20	5	23	35	14	3
562	Erlangen .....	24	19	5	83	71	13	273	447	85	53
563	Fürth .....	62	52	10	170	199	10	84	120	250	14
564	Nürnberg .....	98	89	9	198	225	12	152	309	181	4
565	Schwabach .....	7	7	-	10	14	10	382	433	13	-
	<b>Zusammen</b>	<b>203</b>	<b>178</b>	<b>25</b>	<b>475</b>	<b>530</b>	<b>50</b>	<b>913</b>	<b>1 344</b>	<b>543</b>	<b>74</b>
<b>Landkreise</b>											
571	Ansbach .....	84	78	6	100	136	52	468	498	111	11
572	Erlangen-Höchstadt .....	106	103	3	124	177	21	79	128	140	36
573	Fürth .....	75	70	5	168	174	13	74	100	185	19
574	Nürnberger Land .....	87	79	8	138	173	25	45	83	153	19
575	Neustadt a.d. Aisch-Bad Windsheim ...	37	37	-	42	58	17	44	71	47	9
576	Roth .....	71	69	2	82	117	34	251	375	87	13
577	Weißenburg-Gunzenhausen .....	36	35	1	46	64	42	140	182	64	15
	<b>Zusammen</b>	<b>496</b>	<b>471</b>	<b>25</b>	<b>700</b>	<b>899</b>	<b>204</b>	<b>1 101</b>	<b>1 437</b>	<b>787</b>	<b>122</b>
<b>5</b>	<b>Mittelfranken .....</b>	<b>699</b>	<b>649</b>	<b>50</b>	<b>1 175</b>	<b>1 429</b>	<b>254</b>	<b>2 014</b>	<b>2 781</b>	<b>1 330</b>	<b>196</b>

<sup>1)</sup> Einschl. Wohnheime.

**Noch: 4a. Baugenehmigungen für Wohn- und Nichtwohngebäude in Bayern  
von Januar bis Mai 2009 nach Kreisen**

Schl.- Nr.	Gebiet	Errichtung neuer Wohngebäude					Errichtung neuer Nichtwohngebäude			Alle Baumaßnahmen	
		Gebäude <sup>1)</sup>	davon mit		Wohn- nungen	Wohn- fläche	Gebäude	Raum- inhalt	Nutz- fläche	Woh- nungen	darunter im Frei- stellungs- verfahren
			1 oder 2 Wohnungen	3 oder mehr Wohnungen <sup>1)</sup>							
Anzahl					100 m <sup>2</sup>	Anzahl	1 000 m <sup>3</sup>	100 m <sup>2</sup>	Anzahl		
<b>Regierungsbezirk Unterfranken</b>											
<b>Kreisfreie Städte</b>											
661	Aschaffenburg .....	17	12	5	97	57	6	75	81	108	2
662	Schweinfurt .....	6	6	-	7	11	4	56	93	10	4
663	Würzburg .....	32	29	3	79	96	8	46	86	88	5
	<b>Zusammen</b>	<b>55</b>	<b>47</b>	<b>8</b>	<b>183</b>	<b>164</b>	<b>18</b>	<b>177</b>	<b>260</b>	<b>206</b>	<b>11</b>
<b>Landkreise</b>											
671	Aschaffenburg .....	62	59	3	78	104	17	54	92	102	31
672	Bad Kissingen .....	45	43	2	56	79	25	78	177	59	14
673	Rhön-Grabfeld .....	36	36	-	38	59	21	100	103	58	6
674	Haßberge .....	32	30	2	38	54	30	94	139	44	13
675	Kitzingen .....	46	42	4	64	83	23	72	111	81	20
676	Miltenberg .....	41	39	2	52	77	19	62	99	62	8
677	Main-Spessart .....	60	59	1	77	103	24	102	129	106	20
678	Schweinfurt .....	53	52	1	61	82	25	65	102	77	15
679	Würzburg .....	85	84	1	99	138	37	102	171	112	30
	<b>Zusammen</b>	<b>460</b>	<b>444</b>	<b>16</b>	<b>563</b>	<b>780</b>	<b>221</b>	<b>728</b>	<b>1 121</b>	<b>701</b>	<b>157</b>
<b>6</b>	<b>Unterfranken .....</b>	<b>515</b>	<b>491</b>	<b>24</b>	<b>746</b>	<b>944</b>	<b>239</b>	<b>905</b>	<b>1 381</b>	<b>907</b>	<b>168</b>
<b>Regierungsbezirk Schwaben</b>											
<b>Kreisfreie Städte</b>											
761	Augsburg .....	45	34	11	141	131	13	138	139	154	1
762	Kaufbeuren .....	9	9	-	10	13	7	31	51	14	4
763	Kempton (Allgäu) .....	19	17	2	37	42	8	319	261	41	6
764	Memmingen .....	13	12	1	19	25	4	9	14	24	8
	<b>Zusammen</b>	<b>86</b>	<b>72</b>	<b>14</b>	<b>207</b>	<b>211</b>	<b>32</b>	<b>497</b>	<b>465</b>	<b>233</b>	<b>19</b>
<b>Landkreise</b>											
771	Aichach-Friedberg .....	100	99	1	107	163	52	227	329	137	35
772	Augsburg .....	167	164	3	208	282	39	360	377	230	74
773	Dillingen a.d.Donau .....	45	45	-	48	77	26	192	254	60	4
774	Günzburg .....	69	67	2	86	122	49	203	289	98	15
775	Neu-Ulm .....	103	92	11	178	207	29	201	323	180	29
776	Lindau (Bodensee) .....	45	36	9	96	97	17	119	138	119	12
777	Ostallgäu .....	85	80	5	112	145	30	227	328	135	37
778	Unterallgäu .....	88	81	7	125	165	61	217	326	138	22
779	Donau-Ries .....	81	78	3	103	144	41	246	330	112	27
780	Oberallgäu .....	71	66	5	103	129	64	165	258	131	5
	<b>Zusammen</b>	<b>854</b>	<b>808</b>	<b>46</b>	<b>1 166</b>	<b>1 530</b>	<b>408</b>	<b>2 158</b>	<b>2 952</b>	<b>1 340</b>	<b>260</b>
<b>7</b>	<b>Schwaben .....</b>	<b>940</b>	<b>880</b>	<b>60</b>	<b>1 373</b>	<b>1 742</b>	<b>440</b>	<b>2 655</b>	<b>3 418</b>	<b>1 573</b>	<b>279</b>

<sup>1)</sup> Einschl. Wohnheime.

### 5. Baugenehmigungen für neue Wohn- und Nichtwohngebäude im Fertigteilbau in Bayern im Mai 2009 nach Gebäudearten und Bauherren

Lfd. Nr.	Gebäudeart Bauherr	Errichtung neuer Gebäude					Veran- schlagte Kosten der Bauwerke  1 000 €
		Gebäude	Rauminhalt	Nutzfläche	Wohnungen		
					insgesamt	Wohnfläche	
Anzahl	1 000 m <sup>3</sup>	100 m <sup>2</sup>	Anzahl	100 m <sup>2</sup>			
<b>Wohnbau</b>							
1	Wohngebäude mit einer Wohnung .....	211	186	115	211	306	50 514
2	zwei Wohnungen .....	24	28	14	48	47	7 494
3	drei oder mehr Wohnungen .....	2	2	-	7	6	687
4	darunter Wohnheime .....	-	-	-	-	-	-
<b>5</b>	<b>Wohngebäude insgesamt .....</b>	<b>237</b>	<b>217</b>	<b>129</b>	<b>266</b>	<b>359</b>	<b>58 695</b>
6	darunter Wohngebäude mit Eigentumswohnungen .....	1	1	-	4	3	387
Von den Wohngebäuden entfielen auf:							
7	Öffentliche Bauherren .....	-	-	-	-	-	-
8	Unternehmen .....	6	6	4	10	11	1 825
9	davon Wohnungsunternehmen .....	3	3	2	6	6	926
10	Immobilienfonds .....	-	-	-	-	-	-
11	sonstige Unternehmen .....	3	3	2	4	5	899
12	Private Haushalte .....	230	210	125	255	347	56 681
13	Organisationen ohne Erwerbszweck .....	1	1	-	1	1	189
<b>Nichtwohnbau</b>							
14	Anstaltsgebäude .....	1	9	23	-	-	2 050
15	Büro- und Verwaltungsgebäude .....	4	41	69	-	-	7 291
16	Landwirtschaftliche Betriebsgebäude .....	69	340	467	-	-	17 095
17	Nichtlandwirtschaftliche Betriebsgebäude .....	60	1 635	1 412	-	-	68 625
18	darunter Fabrik- und Werkstattgebäude .....	16	147	205	-	-	17 574
19	Handels- und Lagergebäude .....	38	1 473	1 184	-	-	49 766
20	Hotels und Gaststätten .....	-	-	-	-	-	-
21	Sonstige Nichtwohngebäude .....	11	65	100	1	2	8 706
<b>22</b>	<b>Nichtwohngebäude insgesamt .....</b>	<b>145</b>	<b>2 090</b>	<b>2 071</b>	<b>1</b>	<b>2</b>	<b>103 767</b>
Von den Nichtwohngebäuden entfielen auf:							
23	Öffentliche Bauherren .....	6	40	64	-	-	6 927
24	Unternehmen .....	123	1 960	1 873	-	-	89 295
25	davon Land- und Forstwirtschaft, Tierhaltung, Fischerei .....	70	349	480	-	-	17 590
26	Produzierendes Gewerbe .....	32	1 281	988	-	-	51 209
27	Handel, Kreditinstitute und Versicherungs- gewerbe, Dienstleistungen, Verkehr und Nachrichtenübermittlung .....	21	329	405	-	-	20 496
28	Private Haushalte .....	15	90	131	1	2	7 495
29	Organisationen ohne Erwerbszweck .....	1	1	2	-	-	50

**6. Genehmigungsfreistellungsverfahren<sup>1)</sup> im Wohnbau in Bayern im Mai 2009 nach Regierungsbezirken,  
Gebäudearten und Privaten Haushalten als Bauherren**

Lfd. Nr.	Gebäudeart Bauherr	Errichtung neuer Wohngebäude <sup>2)</sup>					Veranschlagte Kosten der Bauwerke 1 000 €
		Gebäude	Rauminhalt	Nutzfläche	Wohnungen		
					insgesamt	Wohnfläche	
Anzahl	1 000 m <sup>3</sup>	100 m <sup>2</sup>	Anzahl	100 m <sup>2</sup>			
<b>Oberbayern</b>							
1	Wohngebäude mit einer Wohnung .....	137	129	91	137	203	32 348
2	Wohngebäude mit zwei Wohnungen .....	11	18	10	22	28	4 600
3	Wohngebäude mit drei oder mehr Wohnungen .....	6	15	8	44	25	4 136
<b>4</b>	<b>Wohngebäude zusammen .....</b>	<b>154</b>	<b>162</b>	<b>108</b>	<b>203</b>	<b>256</b>	<b>41 084</b>
5	darunter erbaut durch private Haushalte .....	111	121	85	132	188	31 401
<b>Niederbayern</b>							
6	Wohngebäude mit einer Wohnung .....	35	33	23	35	49	7 766
7	Wohngebäude mit zwei Wohnungen .....	-	-	-	-	-	-
8	Wohngebäude mit drei oder mehr Wohnungen .....	1	12	7	14	10	3 182
<b>9</b>	<b>Wohngebäude zusammen .....</b>	<b>36</b>	<b>45</b>	<b>30</b>	<b>49</b>	<b>60</b>	<b>10 948</b>
10	darunter erbaut durch private Haushalte .....	32	31	22	32	46	7 178
<b>Oberpfalz</b>							
11	Wohngebäude mit einer Wohnung .....	32	27	12	32	43	6 513
12	Wohngebäude mit zwei Wohnungen .....	3	3	2	6	6	697
13	Wohngebäude mit drei oder mehr Wohnungen .....	1	3	3	4	5	720
<b>14</b>	<b>Wohngebäude zusammen .....</b>	<b>36</b>	<b>33</b>	<b>18</b>	<b>42</b>	<b>54</b>	<b>7 930</b>
15	darunter erbaut durch private Haushalte .....	35	30	14	38	49	7 210
<b>Oberfranken</b>							
16	Wohngebäude mit einer Wohnung .....	19	18	7	19	28	4 555
17	Wohngebäude mit zwei Wohnungen .....	-	-	-	-	-	-
18	Wohngebäude mit drei oder mehr Wohnungen .....	-	-	-	-	-	-
<b>19</b>	<b>Wohngebäude zusammen .....</b>	<b>19</b>	<b>18</b>	<b>7</b>	<b>19</b>	<b>28</b>	<b>4 555</b>
20	darunter erbaut durch private Haushalte .....	19	18	7	19	28	4 555
<b>Mittelfranken</b>							
21	Wohngebäude mit einer Wohnung .....	28	21	6	28	38	5 585
22	Wohngebäude mit zwei Wohnungen .....	2	2	0	4	5	559
23	Wohngebäude mit drei oder mehr Wohnungen .....	-	-	-	-	-	-
<b>24</b>	<b>Wohngebäude zusammen .....</b>	<b>30</b>	<b>23</b>	<b>7</b>	<b>32</b>	<b>43</b>	<b>6 144</b>
25	darunter erbaut durch private Haushalte .....	22	17	6	24	31	4 728
<b>Unterfranken</b>							
26	Wohngebäude mit einer Wohnung .....	24	23	11	24	38	6 046
27	Wohngebäude mit zwei Wohnungen .....	5	6	3	10	11	1 670
28	Wohngebäude mit drei oder mehr Wohnungen .....	1	1	-	3	2	331
<b>29</b>	<b>Wohngebäude zusammen .....</b>	<b>30</b>	<b>30</b>	<b>14</b>	<b>37</b>	<b>51</b>	<b>8 047</b>
30	darunter erbaut durch private Haushalte .....	29	29	14	34	49	7 716
<b>Schwaben</b>							
31	Wohngebäude mit einer Wohnung .....	58	56	27	58	86	14 736
32	Wohngebäude mit zwei Wohnungen .....	4	4	1	8	7	1 009
33	Wohngebäude mit drei oder mehr Wohnungen .....	1	1	-	3	3	300
<b>34</b>	<b>Wohngebäude zusammen .....</b>	<b>63</b>	<b>62</b>	<b>28</b>	<b>69</b>	<b>96</b>	<b>16 045</b>
35	darunter erbaut durch private Haushalte .....	61	61	28	67	94	15 674
<b>Bayern</b>							
36	Wohngebäude mit einer Wohnung .....	333	307	178	333	486	77 549
37	Wohngebäude mit zwei Wohnungen .....	25	33	16	50	56	8 535
38	Wohngebäude mit drei oder mehr Wohnungen .....	10	33	18	68	46	8 669
<b>39</b>	<b>Wohngebäude zusammen .....</b>	<b>368</b>	<b>373</b>	<b>212</b>	<b>451</b>	<b>588</b>	<b>94 753</b>
40	darunter erbaut durch private Haushalte .....	309	306	176	346	485	78 462

<sup>1)</sup> Gemäß Artikel 58 der Bayerischen Bauordnung (BayBO). -<sup>2)</sup> Ohne Wohnheime.



**7. Baugenehmigungen für neue Wohn- und Nichtwohngebäude in Bayern im Mai 2009  
nach Gebäudearten und dem überwiegend verwendeten Baustoff**

Lfd. Nr.	Gebäudeart	Gebäude	davon nach dem überwiegend verwendeten Baustoff					
			Stahl	Stahlbeton	Ziegel	sonstiger Mauerstein	Holz	sonstiger Baustoff
<b>Wohnbau</b>								
<b>Wohngebäude zusammen<sup>1)</sup></b>								
1	Gebäude (Anzahl) .....	1 593	-	116	981	199	294	3
2	Rauminhalt (1 000 m³) .....	1 949	-	291	1 128	240	288	2
3	Veranschlagte Kosten (1 000 €) .....	501 758	-	81 247	285 907	57 545	76 459	600
davon								
<b>Wohngebäude mit einer Wohnung</b>								
4	Gebäude (Anzahl) .....	1 341	-	75	840	166	258	2
5	Rauminhalt (1 000 m³) .....	1 296	-	63	849	139	243	2
6	Veranschlagte Kosten (1 000 €) .....	330 593	-	16 730	212 830	35 899	64 685	449
<b>Wohngebäude mit zwei Wohnungen</b>								
7	Gebäude (Anzahl) .....	134	-	3	87	10	33	1
8	Rauminhalt (1 000 m³) .....	179	-	4	123	12	40	1
9	Veranschlagte Kosten (1 000 €) .....	45 953	-	894	31 501	2 920	10 487	151
<b>Wohngebäude mit drei oder mehr Wohnungen<sup>1)</sup></b>								
10	Gebäude (Anzahl) .....	118	-	38	54	23	3	-
11	Rauminhalt (1 000 m³) .....	473	-	224	155	89	5	-
12	Veranschlagte Kosten (1 000 €) .....	125 212	-	63 623	41 576	18 726	1 287	-
<b>Nichtwohnbau</b>								
<b>Nichtwohngebäude zusammen</b>								
13	Gebäude (Anzahl) .....	701	67	193	200	38	196	7
14	Rauminhalt (1 000 m³) .....	4 113	1 447	1 572	447	51	572	23
15	Veranschlagte Kosten (1 000 €) .....	390 941	50 800	215 612	75 885	6 158	40 876	1 610
davon								
<b>Anstaltsgebäude</b>								
16	Gebäude (Anzahl) .....	9	-	-	8	-	1	-
17	Rauminhalt (1 000 m³) .....	52	-	-	43	-	9	-
18	Veranschlagte Kosten (1 000 €) .....	13 420	-	-	11 370	-	2 050	-
<b>Büro- und Verwaltungsgebäude</b>								
19	Gebäude (Anzahl) .....	27	-	7	12	4	4	-
20	Rauminhalt (1 000 m³) .....	160	-	105	30	4	20	-
21	Veranschlagte Kosten (1 000 €) .....	38 692	-	28 217	6 660	1 067	2 748	-
<b>Landwirtschaftliche Betriebsgebäude</b>								
22	Gebäude (Anzahl) .....	300	35	61	64	13	125	2
23	Rauminhalt (1 000 m³) .....	966	169	242	137	24	391	3
24	Veranschlagte Kosten (1 000 €) .....	52 067	8 882	12 298	9 269	1 344	20 096	178
<b>Nichtlandwirtschaftliche Betriebsgebäude</b>								
25	Gebäude (Anzahl) .....	311	31	112	95	17	53	3
26	Rauminhalt (1 000 m³) .....	2 657	1 277	1 074	160	18	110	18
27	Veranschlagte Kosten (1 000 €) .....	216 694	41 644	142 104	22 705	2 004	6 975	1 262
darunter								
<b>Fabrik- und Werkstattgebäude</b>								
28	Gebäude (Anzahl) .....	63	4	32	16	2	7	2
29	Rauminhalt (1 000 m³) .....	351	29	255	33	3	20	11
30	Veranschlagte Kosten (1 000 €) .....	44 298	2 401	32 012	5 851	582	2 430	1 022
<b>Handels- und Lagergebäude</b>								
31	Gebäude (Anzahl) .....	140	25	38	30	8	38	1
32	Rauminhalt (1 000 m³) .....	2 006	1 244	584	76	11	85	7
33	Veranschlagte Kosten (1 000 €) .....	109 481	38 831	56 243	9 066	861	4 240	240
<b>Hotels und Gaststätten</b>								
34	Gebäude (Anzahl) .....	7	-	1	6	-	-	-
35	Rauminhalt (1 000 m³) .....	59	-	46	13	-	-	-
36	Veranschlagte Kosten (1 000 €) .....	21 234	-	18 727	2 507	-	-	-
<b>Sonstige Nichtwohngebäude</b>								
37	Gebäude (Anzahl) .....	54	1	13	21	4	13	2
38	Rauminhalt (1 000 m³) .....	279	1	151	77	6	42	1
39	Veranschlagte Kosten (1 000 €) .....	70 068	274	32 993	25 881	1 743	9 007	170

<sup>1)</sup> Einschl. Wohnheime.

### 8. Baugenehmigungen für neue Wohn- und Nichtwohngebäude in Bayern im Mai 2009 nach Gebäudearten und der überwiegenden Beheizung

Lfd. Nr.	Gebäudeart	Gebäude	darunter ausgestattet mit					Ohne Heizung
			Fern-	Block-	Zentral-	Etagen-	Einzelraum-	
			heizung					
<b>Wohnbau</b>								
1	<b>Wohngebäude zusammen<sup>1)</sup></b> .....	<b>1 593</b>	<b>106</b>	<b>2</b>	<b>1 476</b>	-	<b>9</b>	-
2	<b>darin Wohnungen</b> .....	<b>2 760</b>	<b>635</b>	<b>6</b>	<b>2 110</b>	-	<b>9</b>	-
davon								
3	Wohngebäude mit einer Wohnung .....	1 341	66	1	1 265	-	9	-
4	Wohngebäude mit zwei Wohnungen .....	134	1	-	133	-	-	-
5	Wohngebäude mit drei oder mehr Wohnungen <sup>1)</sup> .....	118	39	1	78	-	-	-
6	darin Wohnungen .....	1 151	567	5	579	-	-	-
<b>Nichtwohnbau</b>								
7	<b>Nichtwohngebäude zusammen</b> .....	<b>701</b>	<b>20</b>	<b>5</b>	<b>185</b>	-	<b>14</b>	<b>477</b>
8	<b>darin Rauminhalt (1 000 m<sup>3</sup>)</b> .....	<b>4 113</b>	<b>772</b>	<b>24</b>	<b>1 403</b>	-	<b>59</b>	<b>1 854</b>
davon								
9	<b>Anstaltsgebäude</b> .....	<b>9</b>	<b>1</b>	-	<b>8</b>	-	-	-
10	darin Rauminhalt (1 000 m <sup>3</sup> ) .....	52	3	-	49	-	-	-
11	<b>Büro- und Verwaltungsgebäude</b> .....	<b>27</b>	<b>2</b>	<b>1</b>	<b>24</b>	-	-	-
12	darin Rauminhalt (1 000 m <sup>3</sup> ) .....	160	21	1	138	-	-	-
13	<b>Landwirtschaftliche Betriebsgebäude</b> .....	<b>300</b>	-	<b>3</b>	<b>11</b>	-	<b>6</b>	<b>280</b>
14	darin Rauminhalt (1 000 m <sup>3</sup> ) .....	966	-	18	32	-	46	870
15	<b>Nichtlandwirtschaftliche Betriebsgebäude</b> .....	<b>311</b>	<b>9</b>	-	<b>106</b>	-	<b>7</b>	<b>189</b>
16	darin Rauminhalt (1 000 m <sup>3</sup> ) .....	2 657	698	-	996	-	13	950
darunter								
17	Fabrik- und Werkstattgebäude .....	63	5	-	36	-	3	19
18	darin Rauminhalt (1 000 m <sup>3</sup> ) .....	351	32	-	249	-	10	60
19	Handels- und Lagergebäude .....	140	3	-	44	-	1	92
20	darin Rauminhalt (1 000 m <sup>3</sup> ) .....	2 006	620	-	657	-	1	728
21	Hotels und Gaststätten .....	7	1	-	6	-	-	-
22	darin Rauminhalt (1 000 m <sup>3</sup> ) .....	59	46	-	13	-	-	-
23	<b>Sonstige Nichtwohngebäude</b> .....	<b>54</b>	<b>8</b>	<b>1</b>	<b>36</b>	-	<b>1</b>	<b>8</b>
24	darin Rauminhalt (1 000 m <sup>3</sup> ) .....	279	51	5	188	-	1	34

### 9. Baugenehmigungen für neue Wohn- und Nichtwohngebäude in Bayern im Mai 2009 nach Gebäudearten und der überwiegend verwendeten Heizenergie

Lfd. Nr.	Gebäudeart	Gebäude <sup>2)</sup>	davon überwiegend beheizt mit					Sonstigen <sup>3)</sup>
			Öl	Gas	Strom	Fernwärme	Wärmepumpe	
<b>Wohnbau</b>								
1	<b>Wohngebäude zusammen<sup>1)</sup></b> .....	<b>1 593</b>	<b>81</b>	<b>452</b>	<b>27</b>	<b>106</b>	<b>557</b>	<b>370</b>
2	<b>darin Wohnungen</b> .....	<b>2 760</b>	<b>100</b>	<b>812</b>	<b>31</b>	<b>635</b>	<b>660</b>	<b>522</b>
davon								
3	Wohngebäude mit einer Wohnung .....	1 341	69	379	23	66	490	314
4	Wohngebäude mit zwei Wohnungen .....	134	7	29	4	1	54	39
5	Wohngebäude mit drei oder mehr Wohnungen <sup>1)</sup> .....	118	5	44	-	39	13	17
6	darin Wohnungen .....	1 151	17	375	-	567	62	130
<b>Nichtwohnbau</b>								
7	<b>Nichtwohngebäude zusammen</b> .....	<b>224</b>	<b>30</b>	<b>88</b>	<b>10</b>	<b>20</b>	<b>25</b>	<b>51</b>
8	<b>darin Rauminhalt (1 000 m<sup>3</sup>)</b> .....	<b>2 259</b>	<b>76</b>	<b>953</b>	<b>18</b>	<b>772</b>	<b>234</b>	<b>206</b>
davon								
9	<b>Anstaltsgebäude</b> .....	<b>9</b>	<b>2</b>	<b>4</b>	-	<b>1</b>	<b>1</b>	<b>1</b>
10	darin Rauminhalt (1 000 m <sup>3</sup> ) .....	52	5	38	-	3	3	3
11	<b>Büro- und Verwaltungsgebäude</b> .....	<b>27</b>	<b>7</b>	<b>9</b>	-	<b>2</b>	<b>7</b>	<b>2</b>
12	darin Rauminhalt (1 000 m <sup>3</sup> ) .....	160	4	91	-	21	39	5
13	<b>Landwirtschaftliche Betriebsgebäude</b> .....	<b>20</b>	<b>3</b>	<b>4</b>	<b>1</b>	-	-	<b>12</b>
14	darin Rauminhalt (1 000 m <sup>3</sup> ) .....	96	20	32	1	-	-	43
15	<b>Nichtlandwirtschaftliche Betriebsgebäude</b> .....	<b>122</b>	<b>11</b>	<b>51</b>	<b>8</b>	<b>9</b>	<b>11</b>	<b>32</b>
16	darin Rauminhalt (1 000 m <sup>3</sup> ) .....	1 707	21	715	16	698	134	124
darunter								
17	Fabrik- und Werkstattgebäude .....	44	4	11	2	5	7	15
18	darin Rauminhalt (1 000 m <sup>3</sup> ) .....	291	10	82	1	32	109	56
19	Handels- und Lagergebäude .....	48	4	28	2	3	3	8
20	darin Rauminhalt (1 000 m <sup>3</sup> ) .....	1 278	8	568	5	620	23	54
21	Hotels und Gaststätten .....	7	2	-	1	1	1	2
22	darin Rauminhalt (1 000 m <sup>3</sup> ) .....	59	3	-	0	46	2	8
23	<b>Sonstige Nichtwohngebäude</b> .....	<b>46</b>	<b>7</b>	<b>20</b>	<b>1</b>	<b>8</b>	<b>6</b>	<b>4</b>
24	darin Rauminhalt (1 000 m <sup>3</sup> ) .....	244	26	78	1	51	58	31

<sup>1)</sup> Einschl. Wohnheime. - <sup>2)</sup> Ausgenommen die Gebäude "Ohne Heizung". - <sup>3)</sup> Einschl. Kohle/Koks und Solarenergie.